

Program hospodárskeho rozvoja a sociálneho rozvoja obce Perín – Chym na roky 2022 – 2028

Perín-Chym

Prioritná oblasť 1: Moderná a inovatívna obec

Rozširovať a naplňovať vnútorný potenciál územia obce, založený na dobudovaní dopravnej a technickej infraštruktúry, podporovať miestne hospodárstvo a zaviesť moderné a inovatívne prvky v rámci obce.

Prioritná oblasť 2: Obec atraktívna pre všetkých

Podporiť skvalitnenie občianskej, športovej a kultúrnej vybavenosti obce.

Zvýšiť atraktivnosť obce a zlepšiť kvalitu života pre jej obyvateľov a návštevníkov.

Prioritná oblasť 3: Eko obec

Zabezpečiť kvalitné životné prostredie pre obyvateľov obce a návštevníkov.

Podporiť nástroje smerujúce k ochrane životného prostredia.





PROGRAM HOSPODÁRSKEHO ROZVOJA A SOCIÁLNEHO ROZVOJA OBCE PERÍN-CHYM

„Novovytvorený“

Plánovacie obdobie	2022 - 2028
Schvaľovací orgán	Obecné zastupiteľstvo obce Perín-Chym
Identifikácia územnej samosprávy, pre ktoré sa dokument spracováva	Obec Perín-Chym
Dátum schvaľovania	04/2023
Členovia riadiaceho výboru participatívnej tvorby PHRSR	Zadávatel' tvorby stratégie: Ing. Roland Vinter, starosta obce Gestor tvorby stratégie: Ing. Roland Vinter, starosta obce Koordinátor tvorby stratégie: Mgr. Judita Spišáková, externý manažment
Gestor tvorby PHRSR a jeho kontaktné údaje	Ing. Roland Vinter, starosta obce, starosta@perin-chym.sk
Koordinátor tvorby PHRSR a jeho kontaktné údaje	Mgr. Judita Spišáková, externý manažment, spisakovajudita@gmail.com
Tím pre koordináciu participatívnej tvorby PHRSR	Poslanci obecného zastupiteľstva: Ing. Gabriel Vinter Alžbeta Lichvárová Miroslav Lochman Ľudmila Révesová Ing. Miroslav Podžuban Ing. Dávid Krózser Karol Kočiš Beáta Karaffová Vojtech Kerekes
Adresa zverejnenia PHRSR na napr. webovom sídle zadávateľa tvorby stratégie	https://perin-chym.sk/

1. Základné východiská procesu tvorby a obsahu

1.1. Inštitucionálne východiská (legislatíva, kompetencie, partneri a inštitucionalizované štruktúry partnerstiev)

1.1.1. Legislatíva upravujúca tvorbu a implementáciu PHRSR	Zákon č. 539/2008 Z. z o podpore regionálneho rozvoja v znení neskorších predpisov, Metodika a inštitucionálny rámec tvorby verejných stratégií schváleného uznesením vlády SR č. 197/2017 z 26. apríla 2017.
---	---



1.1.2. Rozhodovacie kompetencie v oblasti tvorby a implementácie PHRSR		PHRSR bude schvaľovaný Obecným zastupiteľstvom obce Perín-Chym.
1.1.3. Partneri	Dotknutá verejnosť	Verejnosť, ktorá má aktívny záujem o tvorbu PHRSR. Fyzické a právnické osoby dotknuté procesom tvorby a implementácie PHRSR, konkrétne: <ul style="list-style-type: none"> - fyzické osoby staršie ako 18 rokov, - právnické osoby, - občianske iniciatívy tvorené fyzickými osobami staršími ako 18 rokov, ktoré podpíšu spoločné stanovisko k návrhu strategického dokumentu.
	Hlavní aktéri rozvoja	Všetci obyvatelia obce, ktorí majú záujem o účasť na procese rozhodovania, tvorby PHRSR a jeho implementácii: <ul style="list-style-type: none"> - obyvatelia obce, fyzické a právnické osoby so sídlom v obci Perín-Chym.
	Hlavní sociálno-ekonomickí partneri	Všetci obyvatelia obce, ktorí majú záujem o účasť na procese rozhodovania, tvorby PHRSR a jeho implementácii: <ul style="list-style-type: none"> - obyvatelia obce, - fyzické a právnické osoby, vrátane podnikateľských subjektov, miestnej MŠ, ZŠ.
1.2. Obsahové východiská		
1.2.1. Zdôvodnenie potreby spracovania PHRSR		Obec Perín-Chym identifikovala nasledovné okruhy problémov a impulzov pre spracovanie aktualizácie resp. nového PHRSR: <ul style="list-style-type: none"> - skvalitnenie a zefektívnenie zavedeného systému strategického riadenia rozvoja obce, s cieľom priblížiť sa k občanovi (vypočít' jeho potreby vedúce ku kvalitnejšiemu životu v obci), pretože obec Perín-Chym má mimoriadny záujem o zavedenie riadenia, ktoré je bližšie občanom; - politický dôvod - záujem zlepšiť kvalitu života občanov a podmienky pre ekonomické aktivity v obci, - legislatívny dôvod - povinnosť vyplývajúca zo zákona a ďalších právnych noriem; - vplyv zmeny vonkajších podmienok rozvoja napr. nová Národná stratégia regionálneho rozvoja Slovenskej republiky, Partnerská dohoda s Európskou úniou pre nové programové obdobie, ako aj medzinárodné dohody ako napríklad Agenda 2030, akčné plány iniciované subjektmi územnej spolupráce a zároveň schvaľované uznesením vlády SR alebo príslušnými orgánmi územných samospráv);



	<ul style="list-style-type: none"> - zistenie, že existujúce PHRSR, už neriešia aktuálne výzvy a problémy; - splnenie podmienok pre prístup k finančným zdrojom, prípadne iným rozvoj podporujúcim zdrojom; - možnosť nového prístupu k riešeniu problémov obce - tzv. smart prístup.
<p>1.2.2. Definícia územia pre spracovanie PHRSR a územnej štruktúry stratégie PHRSR</p>	<p>Územie obce Perín-Chym - ako samostatný územný a správny celok, kde jej základnou úlohou, a to nielen pre potreby tohto PHRSR, bude starostlivosť a všestranný rozvoj o územie a o potreby jej obyvateľov.</p>
<p>1.2.3. Relevantné vstupy z nadradených programových a strategických dokumentov</p>	<p>V rámci primárnej analýzy obce Perín-Chym prebehne pre účely spracovania PHRSR aj zhodnotenie relevantnosti existujúcich nadradených a súvisiacich strategických dokumentov, zhodnotenie doteraz zrealizovaných stratégií, politík a koncepcií implementovaných na všetkých úrovniach, vrátane definovania príležitosti a konkurenčných potenciálov a limitov územnej samosprávy obce v kontexte jej okolia.</p> <p>PHRSR obce Perín-Chym bude nadväzovať najmä na:</p> <ul style="list-style-type: none"> - Integrovanú územnú stratégiu samosprávneho kraja, pod ktorú obec spadá - Národnú stratégiu regionálneho rozvoja SR - Koncepciu územného rozvoja Slovenska - Partnerskú dohodu medzi EÚ a SR na roky 2021 – 2027 - Agendu 2030 - Program Slovensko 2021 – 2027
<p>1.2.4. Informácia o procese participatívnej tvorby PHRSR</p>	<p>Etapa 1.– Identifikácia potreby a impulzov vypracovania PHRSR a rozhodnutie o začatí prípravných prác Obdobie: 02/2022 - 01/2023</p> <p>Popis etapy: Cieľom tejto fázy je predovšetkým zistiť, či je potrebné spracovať PHRSR a na akej hierarchickej úrovni, alebo postačí pripraviť iba jeho aktualizáciu. Obsahom fázy je vykonanie predbežných analýz, ktoré jednoznačnejšie vymedzujú výzvy, problémy, či impulzy, zmapujú ich obsah a rozsah a overia, nakoľko je možné danú výzvu alebo problém riešiť v rámci už existujúceho PHRSR, prípadne je potrebné PHRSR aktualizovať alebo spracovať nový PHRSR.</p>



Výstupom prvej fázy je vytvorenie zadania, aktivácia či vytvorenie kapacít, a plán postupu tvorby PHRSR resp. jeho aktualizácie.

Etapa 2. – Prípravné práce, spracovanie a schválenie vstupnej správy vrátane predbežnej vízie

Obdobie: 01/2023

Popis etapy: Cieľom Fázy 2 je vypracovanie podkladov a následné ich spracovanie do Zámeru PHRSR, ktorý slúži na zabezpečenie kompetentného schvaľovania potreby vypracovania nového PHRSR, resp. jeho aktualizácie tak, aby prebehol efektívne a bol zárukou kvalitného spracovania strategického dokumentu a vytvoril predpoklady pre úspešnú implementáciu.

Po schválení zámeru PHRSR zo strany Zadávatel'a a za zabezpečeného finančného krytia v rozpočte sa bude môcť pristupovať ku tvorbe nového PHRSR alebo jeho aktualizácii.

Konkrétne kroky etapy:

Krok 2.1. Personálne zabezpečenie - zostavenie prípravného tímu.

Krok 2.2. Organizácia prípravných prác.

Krok 2.3. Detailnejšia analýza potreby a impulzov na spracovanie, resp. aktualizáciu PHRSR.

Krok 2.4. Analýza možností reakcie na potrebu a impulzy pre spracovanie PHRSR, resp. jeho aktualizáciu, návrh rozhodnutia o postupe, charaktere a obsahovom zameraní.

Krok 2.5. Návrh cieľového zamerania/predbežnej vízie PHRSR (resp. jeho aktualizácie).

Krok 2.6. Predbežná identifikácia kľúčových partnerov a ich postavenia pre proces participácie pri spracovaní a implementácii PHRSR a ich polohy v participatívnom procese tvorby a implementácie PHRSR.

Krok 2.7. Návrh koordinačnej štruktúry procesu tvorby PHRSR.

Krok 2.8. Návrh postupu a harmonogramu participatívnej tvorby a schvaľovania PHRSR.

Krok 2.9. Odhad potreby zdrojov (ľudských, finančných, dátových, iných) pre tvorbu PHRSR, resp. jeho aktualizáciu a návrh rozpočtu.

Krok 2.10. Vytvorenie Plánu riadenia rizík tvorby stratégie.



Etapa 3. – Inventarizačná, analytická a prognostická fáza spracovania PHRSR

Obdobie: 02/2023 - 03/2023

Popis etapy: Inventarizačná, analytická a prognostická fáza je prvou časťou tvorby samotného PHRSR nadväzujúc na výstupy prípravných prác v 4 polohách:

- definície kľúčového zamerania/vízie a hlavného cieľa₂
- definície kľúčových výziev, problémov, impulzov a možných riešení,
- súboru identifikovaných zdrojov zozbieraných, zhodnotených a prístupných informácií,
- definície postupu spracovania a identifikácie partnerov pre tvorbu a implementáciu stratégie.

Cieľom aktivity je: doplniť znalostnú bázu tak, aby boli identifikované nielen výzvy, problémy a impulzy doterajšieho, ale aj očakávateľného vývoja relevantné pre obec, ale predovšetkým identifikované všetky vnútorné (prírodné, sociálne, ekonomické, technické, procesné) potenciály a zdroje budúceho vývoja.

Etapa 4. – Stanovenie vízie, strategického smerovania, priorit a strategických cieľov PHRSR

Obdobie: 02/2023 - 03/2023

Popis etapy: Obsahom tejto fázy tvorby stratégie je spresnenie vízie a hlavného cieľa a určenie priorit a strategických cieľov PHRSR opierajúc sa o výstupy prípravnej, inventarizačnej, analytickej a prognostickej fázy.

S ohľadom na možnosť čerpania zdrojov zo štátneho rozpočtu a štrukturálnych fondov EÚ je nutné, aby boli priority a strategické ciele PHRSR obce Perín-Chym priamo naviazané na priority a ciele Národnej stratégie regionálneho rozvoja Slovenskej republiky, priority a ciele definované v Partnerskej dohode medzi EÚ a SR a ďalších programových dokumentoch pre čerpanie EŠIF na obdobie 2022 - 2028.

Kroky tejto fázy sa dajú rozdeliť na dve časti. V prvej časti (kroky 4.1. a 4.2. Metodiky tvorby PHRSR) ide o overenie, modifikáciu resp. doplnenie vízie, hlavného cieľa, definovanie priorit a strategických cieľov.



V druhej časti (kroky 4.3. až 4.5. Metodiky tvorby PHRSR) sa definuje stratégia pre dosiahnutie vízie a hlavného cieľa, priority a strategické ciele PHRSR, ktoré tvoria jadro PHRSR.

Etapa 5. – Návrh vlastnej stratégie – strategického prístupu, postupu a nástrojov na dosiahnutie vízie a cieľov

Obdobie: 02/2023 - 03/2023

Popis etapy: V tejto fáze sa identifikuje strategický prístup, postup a nástroje (opatrenia, aktivity, programy a projekty) akými sa v časovej následnosti a priestorovej súvislosti realizujú jednotlivé kroky stratégie. Cieľom tejto fázy je navrhnúť vlastnú stratégiu, ktorou dosiahne naplnenie celého systému počínajúc víziou až po systém cieľov PHRSR.

Etapa 6. – Nastavenie implementácie, financovania, monitorovania a vyhodnocovania PHRSR

Obdobie: 02/2023 - 03/2023

Popis etapy: Cieľom tejto fázy je vypracovať podrobný plán implementácie stratégie obsiahnutej v PHRSR. Podrobný plán implementácie stratégie je integrálnou súčasťou PHRSR a definuje predovšetkým:

- časový harmonogram implementácie stratégie a v jeho rámci konkrétne úlohy pre implementáciu navrhovaných nástrojov vrátane subjektov zodpovedných za ich splnenie a určenie výstupov realizácie týchto úloh, ktorý je reprezentovaný akčným plánom implementácie;
- implementačnú štruktúru vrátane systému riadenia implementácie PHRSR, v ktorej musí byť predovšetkým presne definovaná úloha jednotlivých subjektov zapojených do realizácie PHRSR, pravidlá a procesy riadenia implementácie stratégie a plán riadenia rizík;
- systém monitorovania a transparentného hodnotenia a napĺňania cieľov stratégie, ktoré zapracovávajú;
- plán využitia zdrojov vrátane zostavenia finančného plánu implementácie stratégie.

Etapa 7. – Prerokovanie a schvaľovanie návrhu PHRSR

Obdobie: 04/2023



Popis etapy: Integrálnou súčasťou fázy schvaľovania je široko koncipovaný proces prerokovania tohto dokumentu s partnermi, dotknutou verejnosťou a dotknutými orgánmi a následného zapracovania ich námietok a pripomienok z participatívneho procesu v prvej časti tejto fázy.

Výstupom tohto participatívneho procesu môže byť úprava návrhu materiálu PHRSR tak, aby bola bližšie k očakávaniam jednotlivých partnerov a verejnosti.

Návrh PHRSR upravený na základe výstupov procesu prerokovania je predložený gestorom na schválenie v príslušnom orgáne územnej samosprávy obce Perín-Chym.

2. Analytické východiská

2.1. Zhodnotenie implementácie doterajších stratégií

Na základe výstupov z vyššie uvedených analýz a na základe prieskumu verejnej mienky, ktorý bol realizovaný prostredníctvom médií, a ako i osobným zisťovaním, boli v obci Perín-Chym identifikované priority v niekoľkých oblastiach:

HOSPODÁRSKA OBLASŤ	Technická infraštruktúra
	Dopravná infraštruktúra
	Cestovný ruch
	Partnerská spolupráca s inými subjektmi
SOCIÁLNA OBLASŤ	Rozvoj bývania
	Sociálna infraštruktúra
	Školstvo, kultúra a šport
	Obecné (verejné) priestory a služby
ENVIRONMENTÁLNA OBLASŤ	Ochrana ŽP a majetku obyvateľov obce
	Protipovodňové opatrenia

V rámci týchto priorít boli naplánované a následne zrealizované projekty, ktorých prehľad uvádza tabuľka nižšie. Slúži zároveň ako projektová základňa obce Perín-Chym, na ktorej je možné budovať a plynulo nadviazať nové projektové zámery a vízie v horizonte 2022 – 2028.

Č.	Názov projektu	Priorita	Termín realizácie	Výška NFP / zdroj
1	Budovanie prvkov zelenej infraštruktúry v obci Perín-Chym	Environmentálna oblasť	2020	159 630,65 € / MPRV SR

**Program hospodárskeho rozvoja a sociálneho rozvoja obce Perín – Chym
na roky 2022 – 2028**



2	Modernizácia športovísk a detských ihrísk v obci Perín-Chym	Sociálna oblasť	2019	143 658,69 € / Pôdohospodárska platobná agentúra
3	Budovanie prvkov zelenej infraštruktúry v obci Perín-Chym	Environmentálna oblasť	2019	188 251,46 € / MPRV SR
4	Sanácia nelegálnych skládok s odpadom v obci Perín-Chym	Environmentálna oblasť	2018	49 329,60 € / Pôdohospodárska platobná agentúra

Tabuľka: prehľad zrealizovaných projektov

Obec viacerými pozitívnymi zmenami a realizovala viaceré rozvojové projekty, ktoré skvalitnili život obyvateľov aj návštevníkov obce, regiónu a jeho okolia. Obec sa zapojila do prípravy a následnej realizácie viacerých investičných projektov. Obec úspešne využila aj nenávratné finančné prostriedky a ďalšiu grantovú pomoc v prospech vlastného rozvoja a mohla tak realizovať prioritné investičné aktivity, na ktoré by veľmi ťažko vedela vyčleniť finančné prostriedky z vlastných zdrojov. Zrealizované projekty mali pozitívny dopad na zlepšenie kvality života v obci. Za obdobie 2018 – 2020 boli zrealizované 4 projekty.

2.2. Identifikácia vnútorných potenciálov, výziev, limitov a problémov

Výzvy a potenciály	Socioekonomické	<ul style="list-style-type: none"> - vyváženosť štruktúry obyvateľstva z hľadiska produktivity, aktivity a pohlavia, - fungujúce poľnohospodárske družstvo, - vzdelaný a kvalifikovaný ľudský potenciál, - existencia podnikateľských subjektov pôsobiacich v obci v oblasti obchodu, priemyslu, - dobré podmienky pre rozvoj služieb, - dobré podmienky pre rozvoj cestovného ruchu, - dobré podmienky pre rozvoj poľnohospodárstva, - vytváranie podmienok pre rozvoj podnikania.
	Územno-technické	<ul style="list-style-type: none"> - atraktívne prírodné prostredie, - blízkosť rekreačnej oblasti, ako možného základu pre rozvoj turizmu, - objekty vhodné pre podnikanie v agroturistike, - aktívny prístup miestnej samosprávy k rozvoju cestovného ruchu.
	Prírodno-environmentálne	<ul style="list-style-type: none"> - vhodné prírodné a podnebné podmienky, - doriešený odvoz a skládky tuhého komunálneho odpadu, - vypracovaný program odpadového hospodárstva, - realizácia separovaného zberu odpadu.
	Kultúrne	<ul style="list-style-type: none"> - využívanie prírody v okolí na zimné a letné športové aktivity, - kultúrne podujatia,



		<ul style="list-style-type: none"> - každoročné tradičné kultúrno-spoločenské podujatia, - existencia budov pre základnú a materskú školu, - mimoškolská činnosť v obci.
	Inštitucionálno-organizačné	<ul style="list-style-type: none"> - stretnutia občanov s predstaviteľmi samosprávy, - ochota obyvateľov spolupodieľať sa na rozvoji obce.
Problémy a limity	Socioekonomické	<ul style="list-style-type: none"> - nezamestnanosť obyvateľov obcí v produktívnom veku, - nezamestnanosť absolventov škôl, - absencia výrobných podnikov v obci, - absencia základných a doplnkových služieb, - stagnácia rozvoja malého a stredného podnikania, - slabý rozvoj remeselnej výroby, - nízka kúpyschopnosť obyvateľstva vyplývajúca z nezamestnanosti v regióne, - slabá informovanosť o možnostiach podnikania a samozamestnania zo strany štátu.
	Územno-technické	<ul style="list-style-type: none"> - nedostatočná infraštruktúra, - nedostatok finančných prostriedkov z rozpočtu obce na rekonštrukciu miestnych komunikácií, - nevybudované parkovacie plochy v obci, - nedostatočná infraštruktúra pre rôzne športové a voľnočasové aktivity.
	Prírodno-environmentálne	<ul style="list-style-type: none"> - nezáujem mladých o poľnohospodárstvo, - nedostatočné využívanie daností pre rozvoj turizmu a agroturizmu, - malý rozvoj aktivít pre rekreačné účely, - zlý stav poľných a lesných ciest, - nevyužitý potenciál pre rozvoj cestovného ruchu, - nedostatočná propagácia cestovného ruchu v regióne.
	Kultúrne	<ul style="list-style-type: none"> - slabá tradícia folklóru, - nedostatočný záujem občanov o obnovenie tradícií v obci, - obyvatelia sú prevažne konzumenti a nie tvorcovia kultúrnych akcií v obci.
	Inštitucionálno-organizačné	<ul style="list-style-type: none"> - nevybudovaná obecná kanalizácia, - nedobudovaný vodovod, - nevybudovaný kamerový systém, - nedostatok prípadne nedostupnosť finančných zdrojov.



2.3. Kľúčové trendy vývoja, ak by sa stratégia PHRSR neimplementovala

Nulový variant

Za predpokladu, že nebudú realizované žiadne opatrenia navrhovanej stratégie PHRSR, tzv. nulový variant, je možné predpokladať nasledovný lokálny dopad na zraniteľnosť obce:

Z pohľadu ekonomického a podnikateľského prostredia v obci

- odchod mladých ľudí do zahraničia,
- znížená atraktivita územia obce/regiónu pre investorov,
- nemožnosť získať externé zdroje pre obec na podporu rozvoja,
- silná konkurencia na trhu,
- neukončené budovanie technickej infraštruktúry v obciach.

Z pohľadu poľnohospodárstva

- zmena klimatických podmienok,
- nevyužitie pôdneho fondu obce,
- neatraktívnosť práce a podnikania v poľnohospodárstve,
- devastácia životného prostredia,
- prírodné kalamity.

Z pohľadu technickej a dopravnej infraštruktúry

- navýšenie počtu investičných akcií v obciach a ich finančná náročnosť,
- stagnácia vybudovania kanalizácie pre jej finančnú náročnosť,
- nemožnosť získať externé zdroje na dobudovanie technickej infraštruktúry.

Z pohľadu životného prostredia

- ohrozenie zdrojov pitnej vody v obci nadmerným používaním umelých hnojív a pesticídov,
- nemožnosť získať externé zdroje pre tvorbu a údržbu životného prostredia,
- prírodné katastrofy (záplavy).

Z pohľadu kultúry, školstva a športu

- hrozba papučovej kultúry obyvateľstva,
- dôsledkom zlej sociálnej situácie rodín je kultúra na poslednom mieste v rodinnom rozpočte,
- slabý sponzoring športu a kultúry zo strany súkromného sektora,
- bezcieľne trávenie voľného času mladými ľuďmi v obci,
- zanedbaním pozornosti v oblasti tradícií a remesiel obce stratia svoju osobitosť.

Z pohľadu občianskej vybavenosti

- vlastníci pozemkov nebudú súhlasiť s odpredaním pozemkov pre nové individuálne bytové výstavby podľa územného plánu obcí,
- nedostatok finančných prostriedkov na výkon samosprávy a zlepšenie občianskej vybavenosti obce,
- nedostatku finančných prostriedkov na plánované rozvojové aktivity obce.



Z pohľadu cestovného ruchu

- nepochopenie turistického potenciálu obce - nevyužitie daností pre rozvoj cestovného ruchu,
- izolovanosť – nezapojenie sa do združení v regióne, ktoré pomáhajú rozvoju cestovného ruchu,
- neprispôsobenie kvality a množstva poskytovaných služieb v súlade s požiadavkami návštevníkov obce,
- nedosiahnuteľná konkurencia v oblasti cestovného ruchu.

Dopady vyššie uvedených bodov bez aktívneho prístupu obce je možné zovšeobecniť nasledovne:

- Zníženie počtu pracovných príležitostí v obci
- Migrácia prevažne mladého obyvateľstva a z toho vyplývajúce starnutie obyvateľstva
- Nespokojnosť obyvateľov s kvalitou infraštruktúry a občianskej vybavenosti
- Vyčerpanie financovania rozvojových aktivít z vlastných zdrojov
- Strata záujmu obyvateľov participovať na veciach verejných

2.4. Identifikácia výziev, limitov a problémov z vonkajšieho prostredia

Nasledujúca tabuľka ilustruje potenciály, výzvy, limity a problémy vyplývajúce z vývoja vo vonkajšom prostredí obce Perín-Chym.

Výzvy a potenciály z vonkajšieho prostredia:	Limity a problémy z vonkajšieho prostredia:
Potenciál získať nenávratný finančný príspevok z EÚ zdrojov pre krytie investičných zámerov v obci	Malý záujem investorov o menšie obce.
V rámci Mikroregiónu existuje možnosť vytvárať spolupráce založené na synergii s obcami	Nedostatočne rozvinutý cestovný ruch v okolí obce/mikroregiónu.
V blízkom okolí obce funguje rozvinutý cestovný ruch.	Zlý stav životného prostredia v okolí obce/v mikroregiónu.
Možnosť prilákať investorov.	Nepochopenie potenciálu disponibilných rozvojových zdrojov obce.

2.5. Výstupy SWOT analýzy pre voľbu typu stratégie

Tomuto bodu je z pohľadu tvorby PHRSR venovaná mimoriadna pozornosť nakoľko výzvy, potenciály, limity a problémy vytvárajú väčšinou vzájomne previazaný logický hierarchický systém. Preto v tomto bode nedôjde len k identifikácii samostatných javov, ale najmä vzájomných väzieb a ich príčinných súvislostí. Nasledne budú výstupy tohto kroku spracované vo forme stromu výziev a problémov, ktorý tento systém a jeho väzby vizualizuje. Samotný strom je potom možné následne použiť k zadefinovaniu logického systému, teda stromu, cieľov a opatrení, ktoré sa budú vzťahovať na identifikované výzvy, potenciály, limity a problémy.



Silné stránky	Slabé stránky
<ul style="list-style-type: none"> • výhodná strategická poloha obce, blízkosť mesta Košice • blízkosť medzinárodnej diaľničnej dopravy • autobusové spojenie • v obci je obecný vodovod • obec je plynofikovaná • obec je vybavená materskou školou, základnou školou • obec má ambulancie so všeobecným lekárom, stomatológom a gynekológom • dostatok voľnej pracovnej sily • ochota zo strany samosprávy riešiť zlé ekonomickú a sociálnu situáciu miestneho obyvateľstva • možnosť osídľovania a budovania rodinných domov • výborná spolupráca s okolitými obcami • obec má futbalové ihrisko • obec má zberný dvor • ochota spolupráce miestneho obyvateľstva pri rozvoji obce 	<ul style="list-style-type: none"> • nedostatok oddychových zón pre deti a mládež, mladé rodiny, matky na materskej dovolenke a pre dôchodcov • nevybudovaná kanalizácia • obec nemá ČOV • v obci nie je inštalovaný kamerový systém • absencia ubytovacích a stravovacích zariadení • zlý stav rigolov • nedostatok vlastných finančných zdrojov obce na financovanie rozvojových a investičných projektov • malé možnosti rekreačno-športového vyžitia v obci • nedostatočné možnosti základných a doplnkových služieb • nedostatočná prevencia voči kriminalite a možným protispoločenským konaniam • obec nemá kamerový systém • nedostatočné využívanie daností pre rozvoj turizmu a agroturizmu • nevyhovujúci technický stav úsekov miestnych komunikácií • nevyhovujúci technický stav úsekov chodníkov • nedostatočná infraštruktúra • absencia výrobných podnikov v obci • nedostatok vhodných priestorov pre seniorov a osoby so zdravotným postihnutím • absencia sociálnej starostlivosti pre starších občanov • nedostatok obecných pozemkov a ich roztrieštenosť • slabá ekologická uvedomelosť občanov • nedostatočné využívanie prírodného potenciálu • nedostatočné využitie obnoviteľných zdrojov energie v prospech rozvoja obce



Príležitosti	Ohrozenia
<ul style="list-style-type: none"> • využitie čerpania štrukturálnych fondov EÚ na rozvojové aktivity obce • potenciálni investori – firmy realizácia opatrení na zvýšenie bezpečnosti ako občanov, tak aj návštevníkov • rekonštrukcia miestnych komunikácií a chodníkov • vybudovanie cyklotrasy • existencia turistických atrakcií v blízkom okolí / mikroregiónu obce • zlepšovanie podnikateľského prostredia • dobudovaním prvkov technickej infraštruktúry zabezpečiť ďalší rozvoj podnikateľských aktivít v obci • možnosti rekvalifikácie obyvateľov • rozvoj športových a rekreačných aktivít s možnosťou využitia prírodného potenciálu územia • potencionálna spolupráca s okolitými obcami • podpora využívania obnoviteľných zdrojov energie • predchádzanie vzniku odpadov • zvyšovanie environmentálneho povedomia obyvateľov obce • realizácia opatrení smerujúcich k udržaniu kvality životného prostredia 	<ul style="list-style-type: none"> • ekonomicky stagnujúci región – pretrvávanie negatívnych dopadov hospodárskej krízy • slabá osвета v oblasti ochrany životného prostredia • nárast produkcie komunálneho odpadu • nezamestnanosť • zanedbávanie podpory štátu v oblasti malého a stredného podnikania • starnutie obyvateľstva • finančne náročná a pomalá výstavba, modernizácia a rekonštrukcia technickej infraštruktúry • nevyužitie prístupných zdrojov pre rozvoj obce vo všetkých smeroch • nedostatočný rozvoj turistických aktivít v okolí obce • bariéry pri získavaní prostriedkov z fondov EÚ • slabá osвета v oblasti ochrany životného prostredia

Návrh strategického prístupu vyplývajúci zo SWOT analýzy

Využitím SWOT analýzy jednotlivých čiastkových oblastí boli vyšpecifikované silné a slabé stránky, príležitosti a ohrozenia, ktoré prispeli k tvorbe návrhov a odporúčaní pre vypracovanie rozvojového dokumentu obce Perín-Chym. Výstupom SWOT analýzy je tak nielen identifikácia silných a slabých stránok, príležitostí a ohrození, ale aj návrh jedného zo štyroch prístupov k ďalšiemu rozvoju obce: ofenzívnej stratégie, defenzívnej stratégie, stratégie spojenectva alebo stratégie úniku.

Na základe častí SWOT analýzy je možné konštatovať, že výsledkom SWOT analýzy je prijatá OFENZÍVNA STRATÉGIA, pri ktorej silné stránky obce majú prevahu nad slabými stránkami, nad príležitosťami a ohrozeniami. Odpoveďou pre obec je tak potreba využiť príležitosti na svoj rozvoj prostredníctvom budovania stratégie postavenej na silných stránkach obce.



2.6. Výstup benchmarkingu v kontexte širšieho územia

Samostatnou oblasťou analytickej časti je identifikovanie potenciálnych nástrojov a možných prístupov na riešenie výziev a problémov, ktoré sa stali osvedčenými nielen na úrovni lokálnej, ale aj v národnej alebo nadnárodnej praxi.

Pri tomto postupe sa identifikujú analýzou overené postupy - pozitívne prvky, rešpektujúce ich možné obmedzenia pri prenose skúseností. Tie môžu vyplývať z rozdielnosti prostredia (legislatívne, sociálne, ekonomické, geografické), rovnako tak z rôznej východiskovej situácie.

Metódou používanou v rámci spracovania tejto analýzy je porovnanie situácie a potenciálov rozvoja obce so situáciou a potenciálmi rozvoja inej porovnateľnej obce v rámci tzv. benchmarkingu. Porovnanie je vhodné sústrediť na obce, ktoré môžu byť vnímané ako konkurenti alebo naopak - sú príkladmi napredovania v dosiahnutom prograse, prípadne príkladmi dobrej praxe, ktorú je možné zohľadniť pri riešení obdobných výziev a problémov.

Benchmarking pre účel spracovania tohto dokumentu je možné zadefinovať ako proces porovnávania a merania vlastných bežiacich procesov s porovnateľnými procesmi vo vybraných (porovnávaných) subjektoch. Cieľom takého porovnania je zisk informácií, kde vzniká odchýlka, ktorá predstavuje tzv. úzke miesto procesu. Tak môže obec identifikovať problém a zaviesť zlepšenia. Práve cez porovnanie s najlepšími.

Východisková situácia obcí v najbližšom okolí

V najbližšom okolí zápasia všetky obce s obdobnými problémami a to nielen na úrovni rozvoja. Najčastejšími problémami obcí s nízkym počtom obyvateľov sú nedostatok finančných prostriedkov a slabý ľudský kapitál v spojení s prestarnutým obyvateľstvom. Okrem frustrácie patria medzi bariéry rozvoja obcí v bezprostrednom prostredí známe problémy s infraštruktúrou, nezamestnanosťou, či nízkym alebo málo využiteľným vzdelaním. Problémom je i fakt, že malé obce sa často bránia alebo im chýba príležitosť spájať sa do mikroregiónov.

Na obdobie 2022 – 2028 je vypracovaný detailný plán nástrojov (projektov) v súlade s cieľmi programovacích dokumentov pre najbližšie rozpočtové obdobie EÚ.

2.7. Identifikácia disparít a faktorov rozvoja

Každá obec disponuje zdrojmi, ktoré je možné definovať ako faktory jej rozvoja (ekonomického a sociálneho). Zdroje a faktory, ktoré sa nachádzajú v rámci hraníc katastrálneho územia obce sa označujú ako vnútorné (endogénne) faktory rozvoja. Zdroje a faktory, ktoré vplývajú na rozvoj obce spoza hraníc obce tvoria vonkajšie (exogénne) faktory rozvoja. Súbor faktorov a zdrojov rozvoja obce tvorí rozvojový potenciál konkrétnej obce.

Prehľad faktorov rozvoja obce Perín-Chym

Rozvojové faktory je možné členiť do nasledovných skupín:

- prírodné zdroje,
- sociálna infraštruktúra obyvateľstva,
- technická infraštruktúra,



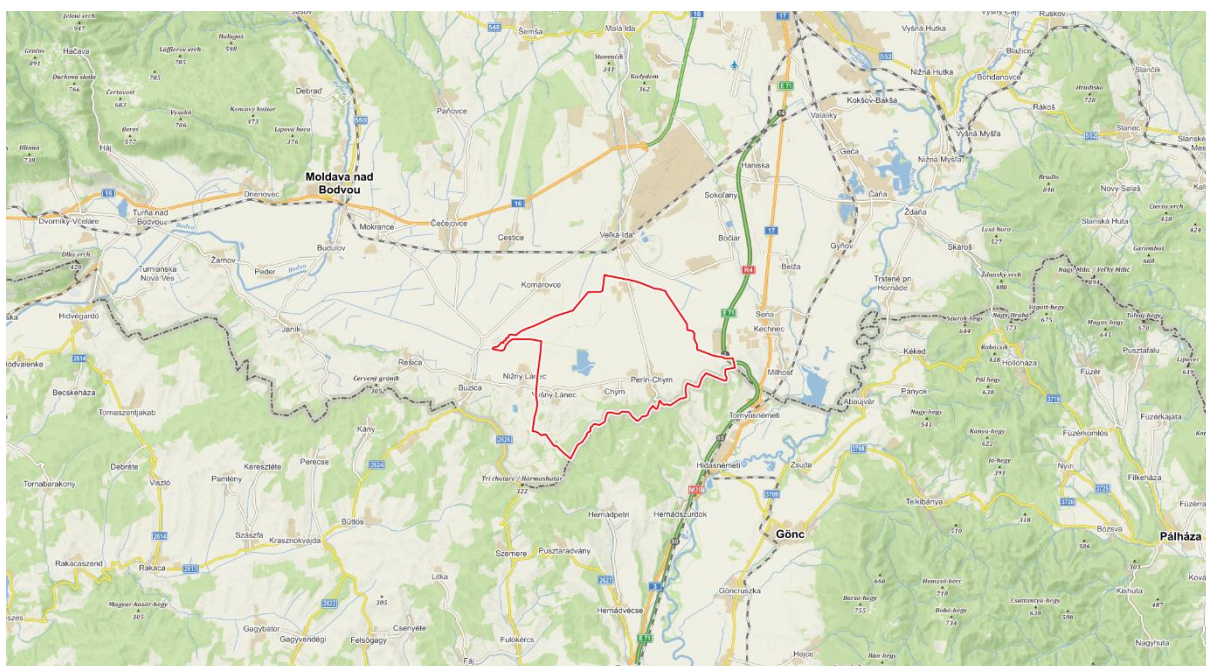
- ekonomické činnosti,
- rozpočet a majetok obce.

Prírodné zdroje

Obec Perín-Chym sa nachádza v okrese Košice-okolie. Územie obce skladajúce sa z troch katastrálnych území Perín, Chym a Vyšný Lánec, má rozlohu 41,5 km².

Obec je situovaná v juhozápadnej časti Košickej kotliny, asi 22 kilometrov južne od Košíc, a 300 až 600 metrov od maďarskej štátnej hranice.

Obec Perín-Chym leží na styku juhozápadnej časti Košickej kotliny s Bodvianskou vrchovinou. Severná časť chotára je na náplavovom kuželi Idy, južne v pahorkatine – ich podklad tvoria treťohorné usadeniny. Má hnedozeme. Nesúvislý les sa tiahne na južnom okraji. Keďže obec vznikla spojením troch kedysi samostatných obcí, netvorí súvislý intravilán. Stred obce leží v nadmorskej výške 250 m.n.m., najnižší bod 193 m.n.m. – najvyšší bod 305 m.n.m..



Graficky znázornená poloha obce Perín-Chym

Vodstvo

Z hydrogeologického hľadiska kataster obce patrí do povodia Bodvy, ktorá pramení pod vrchom Osadník na rozhraní Slovenského krasu a Volovských vrchov v nadmorskej výške 850 m.n.m.. V katastri obce sa nachádzajú Perínske rybníky, ktoré sa využívajú na chovné účely.

Chránené oblasti

V katastri obce sa nachádza chránený areál Perínske rybníky.

Plocha územia

110,31 ha, rok vyhlásenia: 1987. Zahrňuje sústavu vodných nádrží s priľahlou pobrežnou vegetáciou. Rybníčná sústava je rozdelená na tri hlavné časti – severný rybník (najväčší), južný rybník, prezimovací (komorový)



rybník a do celkovej plochy areálu ju ešte dotvárajú sádkové nádrže (sádky) a príbrežná zóna stromovej a krovinnej zelene. Z botanického hľadiska má mimoriadny význam výskyt viacerých vzácnych a ohrozených druhov rastlín. Zo živočíšnych druhov sa na rybníkoch vyskytujú niektoré vzácne druhy obojživelníkov. Najväčší význam má lokalita pre avifaunu. V rokoch 1983 – 1996 bolo na lokalite zistených 170 druhov vtákov, ktoré využívajú plochy rybníkov a hrádzí na hniezdenie, zastávku počas migrácie a na zimovanie.

Lesné porasty Perín-Chym

Zahrňuje menšie plochy lesných porastov prerušované pasienkami na prevažne strmých pohraničných svahoch nad obcami Perín a Chym. Nelesné porasty hornej časti svahov nadväzujú na pásy súvislej krovinnej a stromovej zelene sprevádzajúce strže a potoky. Lesné porasty s pásmi stromovej a krovinnej zelene plnia funkciu pôdochrannú na strmých svahoch, ale aj biologickú a estetickú v odlesnenom, poľnohospodársky využívanom území.

Vodná nádrž Perín-Chym

Zahrňuje komplex rybníkov s dominujúcou rozsiahlou otvorenou vodnou plochou medzi poľnohospodárskymi kultúrami, napájaných sústavou kanálov. Južné brehy vodnej plochy sú takmer bez vegetácie, severné, západné i východné brehy sprevádzajú miestami súvislé porasty trsti a pálky, pozdĺž prírodných kanálov je aj stromová a krovinná zeleň, čím vodné plochy nadobúdajú prirodzený charakter. Väčšinu prírodných kanálov sprevádza radová výsadba šľachtených topoľov. Kanál tečúci cez osadu Gomboš, ktorý ústí do SZ časti nádrže, má už charakter prirodzeného potoka so zárastom trsti, ostríc a vřbových krovín. Vodná nádrž má veľkú biologickú i krajinársku hodnotu a veľký význam má i z hľadiska vodohospodárskeho a mikroklimatického.

Obyvateľstvo

Úroveň sociálneho rozvoja charakterizuje niekoľko ukazovateľov, medzi ktoré patrí aj demografická situácia a zloženie obyvateľstva. Štruktúra obyvateľstva je výsledkom základných demografických procesov reprodukcie, či už prirodzených (pôrodnosť, úmrtnosť) alebo mechanických (sťahovanie) a sú statickými charakteristikami populácie. Predstavujú základné fakty na podporu rozhodovania v súvislosti s rozvojom ľudskej spoločnosti. Je dôležité vymedziť demografické trendy a v rámci nich aj náboženskú, národnostnú a vzdelanostnú štruktúru obyvateľstva. K základným demografickým ukazovateľom patrí aj dynamika obyvateľstva, ktorá sa vyjadruje prirodzeným a migračným pohybom. Celkový počet obyvateľov obci v roku 2022: 1 569. Počet obyvateľov vykazuje klesajúci i stúpajúci trend vývoja.

Štruktúra obyvateľstva podľa veku a pohlavia

Dôležitou charakteristikou ľudských zdrojov je veková štruktúra obyvateľstva v kategóriách predproduktívny (0-14 rokov), produktívny (15 - 65 rokov) a poproduktívny vek (65 a viac rokov). Veková štruktúra je základným ukazovateľom pre posúdenie budúceho vývoja populácie. Najväčší podiel pripadá na obyvateľov v produktívnom veku (15 - 65 rokov) konkrétne 1 073 obyvateľov, najmenší podiel na obyvateľov pripadá v predproduktívnom veku, a to 240 obyvateľov.

Štruktúra obyvateľstva podľa národnosti

Podľa výsledkov sčítania môžeme obyvateľstvo hodnotiť aj z hľadiska národnostnej štruktúry. Z pohľadu národnostnej štruktúry sa takmer všetci obyvatelia hlásia k slovenskej národnosti (70,94%).



Štruktúra obyvateľstva podľa náboženstva

Z hľadiska náboženského vyznania je štruktúra obyvateľstva rôznorodá. V obci má najväčšie zastúpenie rímskokatolícka cirkev 65,46%.

Štruktúra obyvateľstva podľa vzdelania

Úroveň vzdelania je výrazom sociálno-ekonomického statusu obyvateľstva, ktorú charakterizuje počet obyvateľov podľa najvyššieho dosiahnutého stupňa vzdelania. Predmetné územie má vidiecky charakter, čo sa odráža aj vo vzdelanostnej úrovni obyvateľstva. Z toho dôvodu je nutné venovať tejto oblasti zvýšenú pozornosť. Výrazné postavenie v obci má stredoškolské vzdelanie. Zvyšovanie vzdelanostnej úrovne a odbornej kvalifikácie je jedným z dôležitých predpokladov ďalšieho rozvoja životnej úrovne obyvateľov.

Ekonomická aktivita obyvateľstva

Jednou zo základných sociálno-ekonomických klasifikácií triedenia obyvateľstva je ekonomická aktivita. Z tohto hľadiska možno obyvateľstvo rozdeliť na ekonomicky aktívne a neaktívne. Medzi demografické ukazovatele zaradíme aj zamestnanosť obyvateľstva. Na základe zmapovania zamestnanosti možno posúdiť, koľko obyvateľov v obci je ekonomicky aktívnych, koľko obyvateľov sa nachádza na materskej dovolenke, koľko je dôchodcov, koľko sa nachádza v obci nezamestnaných a pod.. Nezamestnanosť v obci je na úrovni 4,01%. Ľudský potenciál obce pre ďalší rozvoj možno využiť v širšom rámci na úrovni rozvoja mikroregiónu.

Štruktúra domového a bytového fondu

Väčšina obyvateľov v obci Perín-Chym býva v tradičných rodinných domoch. Celkový počet trvalo obývaných rodinných domov je 492. Rodinné domy sú v dobrom stave. V obci sa nachádza 8 bytových domov.

Technická infraštruktúra

Nasledujúca tabuľka uvádza technickú infraštruktúru v obci.

Technická infraštruktúra, občianska a dopravná infraštruktúra	Stav
Miestne komunikácie	Stav miestnych komunikácií je dobrý, avšak niektoré úseky si vyžadujú komplexnú rekonštrukciu a dobudovanie.
Chodníky	Stav chodníkov je dobrý, avšak niektoré úseky si vyžadujú komplexnú rekonštrukciu a dobudovanie.
Železničná stanica	V obci sa nenachádza železničná stanica.
Autobusová zástavka	V obci sa nachádza 7 autobusových zastávok v dobrom stave.
Vodovod	Obec má vybudovaný vodovod.
Kanalizácia	V obci nie je vybudovaná kanalizácia.



Čistička odpadových vôd	V obci nie je vybudovaná ČOV.
Rozvod plynu	Obec je plynofikovaná.
Zásobovanie teplom	Zdroje a zariadenia na výrobu tepla väčšieho rozsahu sa v obci nenachádzajú. Zásobovanie teplom v obci je riešené po jednotlivých objektoch samostatne.
Elektrické vedenie	Obec je zásobovaná elektrickou energiou z distribučných trafostaníc.
Verejné osvetlenie	Stav verejného osvetlenia je dobrý, obec využíva LED technológiu.
Pokrytie mobilných operátorov	Obec je pokrytá signálmi všetkých aktuálnych mobilných operátorov.
Optická sieť na pripojenie internetu	Obec nedisponuje optickou sieťou.

Odpadové hospodárstvo

Na území obce vzniká hlavne komunálny odpad a biologický odpad z domácností, z verejných priestranstiev. Obec zabezpečuje separovanie odpadu v hlavných komoditách papier, sklo, plast, ale aj v ďalších komoditách v súlade s aktuálnou legislatívou. Odvoz a zneškodňovanie komunálneho odpadu pravidelne zabezpečuje dodávateľsky. V obci sa nachádza zberný dvor. Domácnosti majú k dispozícii kompostéry. Zmenami v systéme prístupu k nakladaniu s odpadom je potrebné sa neustále zaoberať, najmä s ohľadom na vznik nelegálnych skládok, nakoľko časti obyvateľstva ešte stále chýba dostatočné uvedomenie. Obec neustále dbá na to, aby sa v jej katastri nevyskytli žiadne environmentálne záťaž.

Sociálna infraštruktúra obce

Sociálnu infraštruktúru a občiansku vybavenosť v obci charakterizujú zariadenia z oblasti administratívy a kultúry, športové zariadenia, školské zariadenia. Občianska vybavenosť významnou mierou skvalitňuje život obce. Úroveň občianskej vybavenosti je ovplyvňovaná charakterom obce, veľkosťou obce, počtom jej obyvateľov a návštevníkov, ich potrebami.



Sociálna infraštruktúra – občianska vybavenosť v obci	ÁNO/NIE
Kultúrny dom	áno (3)
Dom smútku	áno (2)
Cintorín	áno (3)
Kostol	áno (6)
Materská škola	áno
Základná škola	áno
Stredná škola	nie
Školské ihrisko	áno
Futbalové ihrisko	áno
Ihriská (iné)	áno
Športová hala	nie
Telocvična	nie
Kúpalisko (umelé, prírodné)	nie
Zimný štadión (otvorený, krytý)	nie
Domov dôchodcov	nie
Knižnica	nie
Pošta	áno
Hotely, motely, penzión	nie
Turistické ubytovne	nie
Iné zariadenia cestovného ruchu	nie
Pohostinstvo	áno
Obchod, predajne	áno
Hasičská zbrojnica	nie
Zdravotné stredisko	áno
Obecný rozhlas	áno
Kino	nie

[Detailné spracovanie analýz obce tvorí prílohu č. 1 tohto dokumentu.](#)



Prehľad disparít obce Perín-Chym

Pri analýze problémov boli identifikované nasledovné disparity a limity rozvoja územia obce Perín-Chym:

Oblasť rozvoja	Popis disparity
<ul style="list-style-type: none">• Prírodné zdroje	<ul style="list-style-type: none">▪ nevyužitý prírodný a kultúrno-historický potenciál pre rozvoj cestovného ruchu
<ul style="list-style-type: none">• Obyvateľstvo	<ul style="list-style-type: none">▪ starnúca populácia a klesajúci počet produktívneho obyvateľstva▪ migrácia mladých obyvateľov
<ul style="list-style-type: none">• Ekonomická štruktúra a ekonomický rozvoj	<ul style="list-style-type: none">▪ nedostatok kvalifikovanej pracovnej sily▪ nezamestnanosť
<ul style="list-style-type: none">• Technická infraštruktúra	<ul style="list-style-type: none">▪ technický stav verejných budov vyžadujúcich si rekonštrukciu
<ul style="list-style-type: none">• Sociálna infraštruktúra obce	<ul style="list-style-type: none">▪ nedostatočná infraštruktúra zdravotnej starostlivosti▪ chýbajúce inštitúcie poskytujúce sociálne služby

Tabuľka - disparity a limity rozvoja územia

3. Rozvojová stratégia

3.1. Vízia rozvoja a hlavný cieľ

Vízia predstavuje očakávaný stav, ktorý má obec zo strednodobého hľadiska dosiahnuť. Definuje rámec pre vymedzenie strategických cieľov a priorít na obdobie budúcich 7 – 10 rokov pričom popisuje aj postupy na ich dosiahnutie.

Vízia obce Perín-Chym predstavuje opis ideálneho stavu, ktorý si obyvatelia obce prajú dosiahnuť a aktívnym systematickým prístupom sa chcú blížiť k jej naplneniu.

Na základe komplexnej analýzy východiskového stavu obce, súboru kvalitatívnych a kvantitatívnych dát, analýzy silných a slabých stránok územia, identifikácii hlavných faktorov smerujúcich k rozvoju územia, pochopením väzieb územia, zohľadnením faktorov podporujúcich rast, resp. rozvoj územia, ako aj na základe funkcií, ktoré obec v súčasnosti plní, strategická vízia obce Perín-Chym je formulovaná nasledovne:

Vízia rozvoja:

Obec Perín-Chym je modernou obcou, ktorá vytvára predpoklady pre systematické zlepšovanie životných podmienok a podporujúca zvýšenie životnej úrovne svojich obyvateľov všetkých vekových kategórií cez:



- podporu mobility a prepojitelnosti,
- podporu spravodlivých riešení v sociálnej oblasti tak, aby bola samospráva bližšie k občanom a viedla k skvalitneniu života v regióne,
- podporu inovatívnych a ekologických – dobu odrážajúcich – riešení pre všetkých svojich občanov.

Hlavný cieľ:

Vytvárať priestor a podmienky pre zlepšenie kvality života v obci, cez poznanie potrieb svojich obyvateľov a zabezpečiť predpoklady k trvalo udržateľnému rozvoju obce s dôrazom na inovatívne a ekologické riešenia, ktoré reflektujú nároky ale aj benefity dnešnej doby a ponúkať sociálne riešenia ako nástroj priblíženia sa k občanom.

3.2. Štruktúra priorít a ich väzby

Zámerom tejto časti programu je **zadefinovať priority** a poskytnúť prehľad strategických a špecifických (operatívnych) cieľov **vo väzbe na hlavný cieľ a priority**, ktoré s určitosťou povedú priamo k naplneniu stanovenej vízie, pričom tieto priority a z nich plynúce návrhy projektov nemusia spadať len do kompetencie obce.

V tejto časti je dôležité ich explicitne vymedziť a pomenovať tak, aby ich bolo možné zapracovať do plánu plnenia. Pri opatreniach, ktoré nie sú priamo v kompetencii obce, je dôležité aby boli presne sformulované do takej podoby, v akej ich obec bude môcť začleniť do vyšších strategických zámerov napr. samosprávneho kraja.

Naplnenie dlhodobej vízie a dosiahnutie hlavného cieľa obce Perín-Chym je rozložené **do troch prioritných oblastí**, ktorých naplnenie je podmienené splnením špecifických cieľov, ktoré môžu byť v rámci dekompozície tvorené ďalšími špecifickými subcieľmi a spolu s vyššími cieľmi sa stávajú základnými piliermi pri realizácii hlavného cieľa.

Základné prioritné oblasti sú vymedzené nasledovne:

Prioritná oblasť 1: Moderná a inovatívna obec

Prioritná oblasť 2: Obec atraktívna pre všetkých

Prioritná oblasť 3: Eko obec

Predstavenie obsahu jednotlivých priorít je možné najlepšie demonštrovať cez uvedenie špecifických cieľov, ktoré pod danú prioritu spadajú a práve ich jednotlivé splnenie zabezpečí aj naplnenie priority.

Prioritná oblasť 1: Moderná a inovatívna obec

Strategický cieľ: 1.1 Rozširovať a naplňovať vnútorný potenciál územia obce, založený na dobudovaní dopravnej a technickej infraštruktúry, podporovať miestne hospodárstvo a zaviesť moderné a inovatívne prvky v rámci obce

Prioritná oblasť 2: Obec atraktívna pre všetkých

Strategický cieľ: 2.1 Podporiť skvalitnenie občianskej, športovej a kultúrnej vybavenosti obce

Strategický cieľ: 2.2 Zvýšiť atraktívnosť obce a zlepšiť kvalitu života pre jej obyvateľov a návštevníkov



Prioritná oblasť 3: Eko obec

Strategický cieľ: 3.1 Zabezpečiť kvalitné životné prostredie pre obyvateľov obce a návštevníkov

Strategický cieľ: 3.2 Podporiť nástroje smerujúce k ochrane životného prostredia

Obrázok nižšie ilustruje prepojenie a väzby medzi definovaním Vízie rozvoja, Hlavného cieľa a priorít obce Perín-Chym, ktorých naplnenie je možné dosiahnuť prostredníctvom naplnenia cieľov jednotlivých nástrojov (projektov), ktoré povedú k naplneniu jednotlivých špecifických cieľov, prostredníctvom ktorých je možné naplniť strategické ciele určené pre každú prioritnú oblasť obce.



Obr. Prepojenie a väzby medzi definovaním Vízie rozvoja, Hlavného cieľa a priorít obce Perín-Chym

3.3. Systém cieľov, ich súvislostí, indikátorov a strom cieľov

3.3.1. Prehľad strategických a špecifických (operatívnych) cieľov vo väzbe na hlavný cieľ a priority

Vízia: Obec Perín-Chym je modernou obcou, ktorá vytvára predpoklady pre systematické zlepšovanie životných podmienok a podporujúca zvýšenie životnej úrovne svojich obyvateľov všetkých vekových kategórií cez:

- podporu mobility a prepojitelnosti,
- podporu spravodlivých riešení v sociálnej oblasti tak, aby bola samospráva bližšie k občanom a viedla k skvalitneniu života v regióne,
- podporu inovatívnych a ekologických – dobu odrážajúcich – riešení pre všetkých svojich občanov.

Hlavný cieľ: Vytvárať priestor a podmienky pre zlepšenie kvality života v obci, cez poznanie potrieb svojich obyvateľov a zabezpečiť predpoklady k trvalo udržateľnému rozvoju obce s dôrazom na inovatívne a ekologické riešenia, ktoré reflektujú nároky ale aj benefity dnešnej doby a ponúkať sociálne riešenia ako nástroj priblíženia sa k občanom.



Priorita 1. Moderná a inovatívna obec	Priorita 2 Obec atraktívna pre všetkých	Priorita 3 Eko obec
---	---	-------------------------------

3.4. Strategický prístup pre dosiahnutie vízie a hlavného cieľa, priorít a systému cieľov PHRSR

Stratégia Programu hospodárskeho rozvoja a sociálneho rozvoja obce Perín-Chym na roky 2022 – 2028 priamo nadväzuje na analytickú časť, ktorá cez popísané oblasti predstavuje komplexnú analýzu obce.

Predkladaná časť PHRSR sa zameriava na stratégiu rozvoja obce Perín-Chym, so zohľadnením tvrdých dát (štatistický úrad), ale aj relevantných informácií získaných od miestnych aktérov, cez tzv. mäkké dáta (očakávaní obyvateľov samosprávy).

Vychádzajúc zo skúseností a relevantnej dokumentácie, ktorá stojí za vytvorením PHRSR každej obce, je pre definovanie obecnej rozvojovej stratégie nevyhnutné pochopiť aj prognostické varianty rozvoja územných celkov vyššej úrovne. Tie je potrebné zapracovať nielen z hľadiska strednodobého, ale aj dlhodobého horizontu. Tieto východiská prognózy budúceho vývoja sú prezentované v strategických dokumentoch národnej a nadnárodnej úrovne.

Tu je nutné rešpektovať nielen súlad medzi Národnou stratégiou regionálneho rozvoja Slovenskej republiky v zmysle zákona 539/2008 Z. z. o podpore regionálneho rozvoja v znení neskorších predpisov, ale aj PHRSR príslušného samosprávneho kraja v prípade PHRSR obce, aby sa zabezpečila vzájomná synergie pri plnení stanovených cieľov.

K týmto dôležitým strategickým dokumentom, ktoré prispievajú k plneniu cieľov PHRSR priradujeme aj medzinárodné dohody, ako je:

- Agenda 2030,
- Urbact III,
- Akčné plány iniciované zo strany subjektov územnej spolupráce v špecifických prípadoch schvaľované uznesením vlády SR alebo príslušnými orgánmi územných samospráv, najmä v podobe akčných plánov najmenej rozvinutých okresov,
- Integrovaná stratégia územného a miestneho rozvoja na roky 2022-2028,
- Program Slovensko 2021 – 2027 schválený Európskou komisiou dňa 23.11.2022.

Viacere dokumenty Európskej komisie a OECD odporúčajú spracovanie rozvojových stratégií na úrovni tzv. strategicko-plánovacích regiónov (ako čiastkových územných jednotiek pre plánovanie na subregionálnej úrovni), ktoré môžu byť chápané ako skupiny obcí pre potreby podpory regionálneho rozvoja. Predkladaná stratégia obce Perín-Chym je vypracovaná za samostatnú územnú jednotku (nie je súčasťou skupiny obcí s povinnosťou predkladať PHRSR za skupinu obcí).

Základom tejto stratégie sú tri vzájomne sa dopĺňajúce priority, ktoré je možné preniesť aj na lokálnu úroveň – úroveň obce:



Prioritná oblasť 1: Moderná a inovatívna obec

Prioritná oblasť 2: Obec atraktívna pre všetkých

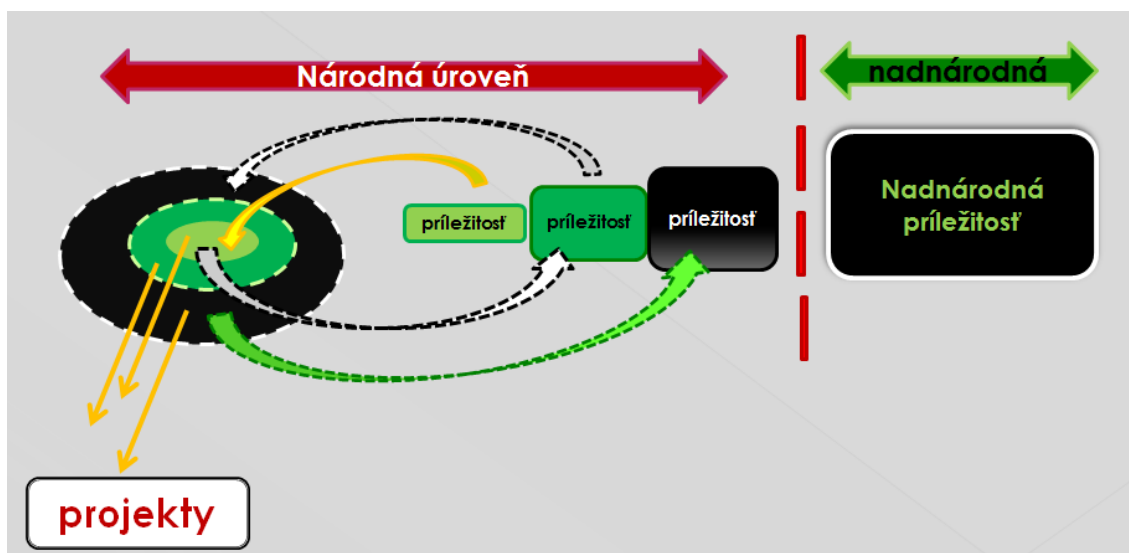
Prioritná oblasť 3: Eko obec

Súčasťou predloženej strategickej časti dokumentu je strategická vízia, formulácia a návrh stratégie rozvoja, a formulácia cieľov v hospodárskej, sociálnej a environmentálnej oblasti.

TVORBA STRATÉGIE NA ZÁKLADE PRÍSTUPU K VYUŽITIU HODNÔT, KTORÉ PRE OBEC PONÚKA INOVAČNÝ PROJEKT (NÁSTROJ)

V súvislosti s inovačným procesom a pochopením významu nástroja - inovačného projektu je dôležité spomenúť možnosti ako využiť hodnotu, ktorú so sebou prináša realizácia inovačného projektu obce Perín-Chym nielen z pohľadu realizátora inovácie, ale aj z pohľadu rozvoja obce:

- krátkodobé využite príležitosti – nepochopenie hodnoty inovačného nástroja: Pri tomto pohľade býva realizácia projektu vnímaná ako konečný cieľ, ktorým sa dosiahne projektový zámer a tým jeho význam končí. Cieľ projektu je naplnený, ale nebol koncipovaný a riadený, tak výstupy získané z projektu generovali ďalšie inovačné príležitosti, ďalšie možnosti pre rozvoj obce, napríklad získanie nových partnerstiev obce, vytvorenie nových inovačných príležitostí v obci, atď. Potenciál inovačného projektu ostáva takto nevyužitý;
- dlhodobé využite príležitosti – pochopenie hodnoty inovačného projektu: Druhý pohľad je vnímanie inovačného projektu len ako prostriedku, doslova nástroja, ktorý napomáha dosiahnuť vyšší - strategický cieľ obce. Tento prístup umožňuje maximálne využiť potenciál projektu, pretože využitá príležitosť generuje ďalšie príležitosti pre obec (implementácia jedného projektu vytvára podmienky pre vytvorenie ďalšieho projektu).



Obr. Špirála rozvoja obce pri implementácii projektov v PHRSR 2022 – 2028, jedna využitá príležitosť (projekt) generuje ďalšiu príležitosť



3.5. Partneri pre implementáciu PHRSR a stratégia ich zapojenia

Organizačno-inštitucionálne zabezpečenie plnenia PHRSR 2022 – 2028 a administratívna podpora

Hlavnými spoluriešiteľmi (z pohľadu PHRSR - partnermi) sú najmä miestni aktéri – obyvatelia obce Perín-Chym.

V procese prípravy PHRSR 2022 - 2028 boli prizvaní obyvatelia obce Perín-Chym s cieľom zapracovania ich požiadaviek a potrieb. V procese záverečného spracovania PHRSR spolu s poslancami a zamestnancami obecného úradu obyvatelia aktívne pristupovali k prerokovaniu finálneho návrhu PHRSR obce, s dôrazom na definovanie strategickej časti dokumentu.

Inštitucionálne zabezpečenie

Strategická časť dokumentu ponúka prierezový prehľad o pripravovaných projektoch naplňajúce špecifické (sub)ciele definovaných priorít obce v období 2022-2028. Široký rámec navrhovaných projektov si bude vyžadovať zodpovednú prípravu obce, nielen čo sa týka zostavenia odborných tímov, ktoré budú zabezpečovať vecnú náplň projektov, ale aj silnú administratívnu podporu tzv. realizačný tím, ktorý bude zložený zo zamestnancov obecného úradu prípadne administratívnej podpory z externého prostredia.

Jedným z dôvodov, prečo sa bude organizačnej podpore projektov na začiatku implementačného obdobia 2022 – 2028 venovať zvýšená pozornosť je náročnosť týchto projektov.

Administratívne zaťaženie spojené s projektovou dokumentáciou, verejným obstarávaním a následným nákupom, počet riešiteľov, ktorí dosiahnuté výsledky v rámci svojich aktivít podávajú ďalej, rešpektujúc prepojenie na výsledky iných aktivít v projekte či ďalších riešiteľov, kladie enormné nároky na koordináciu, ktorá v istých momentoch môže zlyhávať a veľakrát vyúsťuje do nemalých problémov a tie potom majú vplyv na celkový harmonogram realizácie projektu. S ohľadom na predchádzajúce skúsenosti obce a poddimenzovanie ľudských kapacít na obecnom úrade bude potrebné spolupracovať s externými poradcami, odborníkmi, pričom realizácia projektov bude vždy rozdelená do parciálnych cieľov, ktoré budú reprezentované mini projektmi s vlastnými postupmi a cieľmi tak, aby táto vhodne zvolená organizačná podpora dokázala sprehľadniť celý proces projektového riadenia a viesť realizačný a odborný tím efektívnou cestou bez plytvania času, financiami a ďalšími zdrojmi.

Riadiacim orgánom PHRSR na úrovni obce bude obecné zastupiteľstvo. Výkonným orgánom PHRSR na úrovni obce bude starosta obce, ktorého kompetencie a zodpovednosti z pohľadu projektového riadenia budú obsahovať hlavne zodpovednosť za systém riadenia PHRSR - systém čerpania dotácií, využívania úverových zdrojov a účinné, efektívne a hospodárne čerpanie štrukturálnych fondov. Výkonnou zložkou sú aj pracovníci obecného úradu či tzv. projektoví zamestnanci na dobu určitú – zamestnaní podľa potrieb konkrétneho projektu na obdobie trvania projektu.

Funkciu kontrolného orgánu obce zabezpečí hlavný kontrolór obce, prípadne príslušné komisie vytvorené podľa potreby jednotlivých rozvojových zámerov.



Do realizácie jednotlivých opatrení a aktivít budú podľa potreby a relevantnosti zapájané aj ďalšie subjekty – obyvatelia obce, podnikatelia, mimovládne organizácie či partneri na úrovni mikroregiónu, regiónu, či VÚC.

Realizácia naplánovaných projektov obce v období 2022 – 2028 si bude vyžadovať systematickosť na všetkých úrovniach a zložkách projektového riadenia.

Úlohou inštitucionálneho zabezpečenia PHRSR bude zaistiť koordinovaný postup pri efektívnom, hospodárnom a účinnom spôsobe riadenia projektových zámerov:

- optimálne rozloženie zdrojov
- efektívne a oprávnené čerpanie finančných prostriedkov
- zabránenie duplicite vykonávaných činností, odstránenie nepokrytých činností a zabránenie prelínaniu zdrojov
- koordinovaný prístup v rozdelení úloh v území
- zabezpečenie priamych informačných tokov
- prijímanie okamžitých nápravných opatrení

Zároveň, obec si kladie za cieľ, zohľadňovať pripomienky a názory poslancov, zamestnancov OcÚ, partnerov a verejnosti, preto je dokument PHRSR obce živým dokumentom, ktorý do budúcnosti s možnými aktualizáciami.

Obecné zastupiteľstvo, ktoré schvaľuje celý dokument PHRSR a raz ročne vyhodnocuje jeho plnenie, bude zároveň zodpovedné za schválenie nutného spolufinancovania projektov v procese ich prípravy.

Rovnako bude obecné zastupiteľstvo schvaľovacím orgánom pre vypracované hodnotiace a monitorovacie správy, ktoré bude obec ako prijímateľ dotácie v stanovených termínoch predkladať poskytovateľovi dotácie.

č.	Názov partnera	Úloha partnera pri implementácii stratégie
1	Obecný úrad Perín-Chym	<ul style="list-style-type: none">• výkonný orgán, administratívny orgán
2	Aktívni občania – obyvatelia obce	<ul style="list-style-type: none">• konzultačný a poradný orgán pri implementácii špecifických nástrojov PHRSR
3	Subjekty z cestovného ruchu v okrese/regióne	<ul style="list-style-type: none">• zapojené pri príprave a realizácii nástrojov v oblasti cestovného ruchu
4	Externí poradcovia – poradensko - konzultačné agentúry	<ul style="list-style-type: none">• zabezpečenie možností získať NFP k implementácii projektov
5	Susediace obce v rámci okresu/regiónu	<ul style="list-style-type: none">• spolupráca pri projektoch presahujúcich územie obce
6	Orgány regionálnej samosprávy	<ul style="list-style-type: none">• spolupráca a konzultácie pri realizácii a implementácii nástrojov



7	Orgány štátnej správy	<ul style="list-style-type: none"> • spolupráca a konzultácie pri realizácii a implementácii nástrojov
8	Subjekty tretieho sektora – mimovládne organizácie	<ul style="list-style-type: none"> • spolupráca, podľa potrieb konkrétneho projektu

Tabuľka: Prehľad partnerov pre implementáciu PHRSR

4. Implementačný plán

4.1. Nástroje na implementáciu stratégie

Prioritná oblasť 1: Moderná a inovatívna obec

Strategický cieľ 1.1: Rozširovať a naplňať vnútorný potenciál územia obce, založený na dobudovaní dopravnej a technickej infraštruktúry, podporovať miestne hospodárstvo a zaviesť moderné a inovatívne prvky v rámci obce

1.1 Zlepšenie technickej vybavenosti obce

- **Projekt: Vybudovanie miestnej kanalizácie**

Nástroje:

Vybudovanie miestnej kanalizácie

- **Projekt: Vybudovanie ČOV**

Nástroje:

Vybudovanie ČOV

- **Projekt: Dobudovanie obecného vodovodu**

Nástroje:

Dobudovanie obecného vodovodu

- **Projekt: Vybudovanie kamerového systému**

Nástroje:

Zakúpenie a inštalácia kamerového systému

- **Projekt: Modernizácia obecného rozhlasu**

Nástroje:

Modernizácia obecného rozhlasu

1.2 Skvalitnenie miestnej dopravnej infraštruktúry

- **Projekt: Rekonštrukcia a dobudovanie miestnych cestných komunikácií**

Nástroje:

Rekonštrukcia miestnych cestných komunikácií

Dobudovanie nových, miestnych cestných komunikácií

- **Projekt: Dobudovanie a rekonštrukcia chodníkov**

Nástroje:

Rekonštrukcia chodníkov



Vybudovanie chodníkov

- **Projekt: Vybudovanie obchvatu obce**

Nástroje:

Vybudovanie obchvatu obce

- **Projekt: Budovanie a modernizácia bezpečnostného dopravného značenia**

Nástroje:

Budovanie a modernizácia bezpečnostného dopravného značenia

1.3 Podpora podnikateľov – SZČO, MSP, SHR

- **Projekt: Podpora rozvoja služieb a podnikateľských aktivít v obci**

Nástroje:

Príprava priestorových a technických podmienok pre vznik nových služieb a rozvoj podnikateľských aktivít

Podpora miestnych podnikateľských subjektov

1.4 Podpora a rozvoj spolupráce s okolitými obcami a podpora cezhraničnej spolupráce

- **Projekt: Rozvoj partnerskej spolupráce**

Nástroje:

Rozvoj spolupráce s inými subjektmi: obce, mestá, podnikatelia, investori

Zbieranie pozitívnych, inšpiratívnych skúseností a príkladov dobrej praxe z okolitých obcí (ako aj zo zahraničia) a ich následná aplikácia do života obce

Vypracovanie spoločných rozvojových dokumentov s okolitými obcami

Prioritná oblasť 2: Obec atraktívna pre všetkých

Strategický cieľ 2.1: Podporiť skvalitnenie občianskej, športovej a kultúrnej vybavenosti obce

Strategický cieľ 2.2: Zvýšiť atraktívnosť obce a zlepšiť kvalitu života pre jej obyvateľov a návštevníkov

2.1 Podpora tvorby podmienok pre rozvoj bývania v obci

- **Projekt: Podpora individuálnej bytovej výstavby – nájomných bytov**

Nástroje:

Zabezpečenie základnej infraštruktúry (cesty, chodníky, kanalizácia, vodovod, elektrické pripojenie, osvetlenie, plynofikácia, internet)

Výstavba nájomných bytov

- **Projekt: Podpora individuálnej domovej výstavby**

Nástroje:

Zabezpečenie základnej infraštruktúry (cesty, chodníky, kanalizácia, vodovod, elektrické pripojenie, osvetlenie, plynofikácia, internet)

2.2 Podpora sociálnej infraštruktúry, školstva a služieb v obci

- **Projekt: Rekonštrukcia budov obecného úradu v miestnych častiach Perín, Chym a Vyšný Lánec**

Nástroje:

Rekonštrukcia exteriéru 3 budov obecného úradu (zateplenie, rekonštrukcia strešnej konštrukcie)



- **Projekt: Rekonštrukcia budov – Kultúrne domy v miestnych častiach Perín, Chym a Vyšný Lánec**

Nástroje:

Rekonštrukcia exteriéru 3 budov – Kultúrne domy (zateplenie, rekonštrukcia strešnej konštrukcie)

- **Projekt: Rozšírenie kapacít základnej školy**

Nástroje:

Výstavba telocvične a tried

Rekonštrukcia podkrovných priestorov

- **Projekt: Rozšírenie kapacít materskej školy**

Nástroje:

Dostavba tried

- **Projekt: Zriadenie denného stacionára**

Nástroje:

Zriadenie denného stacionára

- **Projekt: Zriadenie opatrovateľskej služby**

Nástroje:

Zriadenie opatrovateľskej služby

- **Projekt: Vybudovanie Domu smútku v miestnej časti Chym**

Nástroje:

Vybudovanie Domu smútku v miestnej časti Chym

- **Projekt: Vybudovanie urnového hája v miestnej časti Perín**

Nástroje:

Vybudovanie urnového hája v miestnej časti Perín

- **Projekt: Zabezpečenie oplotenia cintorínov v miestnych častiach Perín a Chym**

Nástroje:

Zabezpečenie oplotenia cintorínov v miestnych častiach Perín a Chym

2.3 Skvalitnenie ponuky športového, kultúrneho a spoločenského vyžitia v obci

- **Projekt: Podpora kultúrnych a športových podujatí**

Nástroje:

Podpora kultúrnych podujatí

Podpora športových podujatí

- **Projekt: Zabezpečenie oplotenia areálu futbalového ihriska**

Nástroje:

Zabezpečenie oplotenia areálu futbalového ihriska

- **Projekt: Rekonštrukcia detských ihrísk**

Nástroje:

Rekonštrukcia 3 detských ihrísk

- **Projekt: Revitalizácia zelených plôch**

Nástroje:

Revitalizácia a tvorba zelených verejných priestranstiev a oddychových zón v zastavanej časti obce



Osadenie prvkov drobnej architektúry

2.4 Podpora rozvoja cestovného ruchu

- **Projekt: Výstavba cyklotrasy**

Nástroje:

Vybudovanie cyklotrasy

- **Projekt: Zriadenie ubytovacích a reštauračných zariadení**

Nástroje:

Zriadenie ubytovacích a reštauračných zariadení

Prioritná oblasť 3: Eko obec

Strategický cieľ 3.1.: Zabezpečiť kvalitné životné prostredie pre obyvateľov a návštevníkov obce

Strategický cieľ 3.2: Podporiť aktivity smerujúce k ochrane životného prostredia

3.1 Prevencia pred povodňami

- **Projekt: Rekonštrukcia a dobudovanie rigolov**

Nástroje:

Rekonštrukcia jestvujúcich rigolov

Dobudovanie rigolov

- **Projekt: Protipovodňové opatrenia**

Nástroje:

Riešenie odvodňovacích kanálov

- **Projekt: Vodozadržné opatrenia**

Nástroje:

Výstavba dažďových záhrad

Vybudovanie vsakovacích plôch, vodozadržných parkovísk

Zabezpečenie retenčných nádob

Sadenie prvkov zelenej infraštruktúry

- **Projekt: Pozemkové úpravy**

Nástroje:

Sceľovanie pozemkov, úprava cestných komunikácií a poľných ciest

3.2 Podpora zhodnocovania odpadov

- **Projekt: Rekonštrukcia zberného dvora**

Nástroje:

Rekonštrukcia zberného dvora

Obnova potrebnej techniky a vozidiel na zber a separáciu odpadov

3.3 Opatrenia proti čiernym skládkam a dodržiavania čistoty v obci

- **Projekt: Predchádzanie čiernym skládkam v katastri obce zakúpením fotopascí**

Nástroje:

Zakúpenie a inštalovanie fotopascí

Monitorovanie oblasti

Kontrola dodržiavania čistoty a poriadku na verejných priestranstvách

3.4 Znižovanie energetickej náročnosti a podpora obnoviteľných zdrojov



<ul style="list-style-type: none">• Projekt: Znižovanie energetickej náročnosti a podpora energetickej sebestačnosti obce
Nástroje:
Zníženie energetickej náročnosti verejných budov
Zavedenie obnoviteľných zdrojov energie (slnečná)
<ul style="list-style-type: none">• Projekt: Výstavba zariadení na využitie vybraných druhov obnoviteľných zdrojov energie
Nástroje:
Prevádzkovanie zariadení na využitie slnečnej energie

5. Merateľné ukazovatele nástrojov, harmonogram a finančný plán

Súčasťou programovej časti je definovanie hodnôt ukazovateľov projektu, ktoré boli samosprávou vytýčené pre každý pripravovaný projekt. Základné členenie merateľných ukazovateľov je nasledovné:

- **Ukazovatele výstupu** označujú hmatateľné produkty, bezprostredne dosiahnuté realizáciou jednej alebo viacerých aktivít, často vyjadrené v merateľných fyzických alebo peňažných jednotkách. Odrážajú skutočnosť, že niečo bolo vytvorené, vyprodukované, zriadené, zrealizované.

- **Ukazovatele výsledku** sú hmatateľnými produktmi projektu a bývajú objektívne overiteľnými ukazovateľmi cieľa projektu. Východiskovou hodnotou je absolútna hodnota výsledku ku dňu začiatku realizácie aktivít projektu stanovená ako 0 a plánovanou hodnotou bude absolútna hodnota dosiahnutá realizáciou projektu ku dňu ukončenia realizácie aktivít projektu. Medzi výstupom a výsledkom je logická väzba.

- **Ukazovatele dopadu** vyjadrujú dlhodobý efekt projektu a budú merané v horizonte niekoľkých rokov po ukončení realizácie aktivít projektu. Východiskovou hodnotou je tak, ako aj pri ukazovateľoch výsledku, absolútna hodnota dopadu v roku ukončenia realizácie aktivít projektu a plánovanou hodnotou bude absolútna hodnota, dosiahnutá za obdobie 5 bežných rokov po ukončení realizácie aktivít projektu. Ukazovatele dopadu predstavujú dôsledok zrealizovaných aktivít projektu.

Pre projekty uvádzané v rámci predkladaného PHRSR obce Perín-Chym budú sledované ukazovatele:

- ukazovatele výsledku, ukazovatele dopadu, ukazovatele výstupu (uvádzané pre činnosti charakterizované iba ako „Nástroje“ – tie, ktoré nespádajú pod projektový zámer).



5.1. MERATEĽNÉ UKAZOVATELE NÁSTROJOV

Typ ukazovateľa	Názov ukazovateľa	Zodpovedná inštitúcia	MJ	Východisková hodnota	Cieľová hodnota
				2022	2028

Prioritná oblasť 1: Moderná a inovatívna obec

1.1 Zlepšenie technickej vybavenosti obce

Výsledok	Kanalizácia	Obec	m	1	5 000
Výsledok	ČOV	Obec	počet	0	1
Výsledok	Dobudovaný obecný vodovod	Obec	m	1	3 000
Výsledok	Kamerový systém	Obec	počet	0	3
Výsledok	Zmodernizovaný obecný rozhlas	Obec	počet	3	3

1.2 Skvalitnenie miestnej dopravnej infraštruktúry

Výsledok	Zrekonštruované miestne cestné komunikácie	Obec	m	0	2 000
Výsledok	Nové miestne cestné komunikácie	Obec	m	0	5 000
Výsledok	Zrekonštruované chodníky	Obec	m	0	5 000
	Nové chodníky	Obec	m	0	3 000
Výsledok	Vybudovanie obchvatu	štát	súbor	0	1
Výsledok	Zmodernizované prvky bezpečnostného dopravného značenia	Obec	súbor	0	5

1.3 Podpora podnikateľov – SZČO, MSP, SHR

Dopad	Podpora podnikateľa (SHR, SZČO, MSP)	Obec	počet	0	5
-------	--------------------------------------	------	-------	---	---

1.4 Podpora a rozvoj spolupráce s okolitými obcami a podpora cezhraničnej spolupráce

Výsledok	Schválené projekty cezhraničnej spolupráce	Obec	počet	0	2
Dopad	Nová partnerská spolupráca s obcami	Obec	počet	0	2
Dopad	Spolupráca obce s podnikateľskými subjektami	Obec	počet	0	5



Prioritná oblasť 2: Obec atraktívna pre všetkých

2.1 Podpora tvorby podmienok pre rozvoj bývania v obci

Výsledok	Nájomné byty	Obec	počet	0	15
Výsledok	Základná infraštruktúra pre výstavbu nových rodinných domov	Obec	počet	0	20

2.2 Podpora sociálnej infraštruktúry, školstva a služieb v obci

Výsledok	Zrekonštruované obecné úrady v miestnych častiach Perín, Chym a Vyšný Lánec	Obec	počet	3	3
Výsledok	Zrekonštruované kultúrne domy v miestnych častiach Perín, Chym a Vyšný Lánec	Obec	počet	3	3
Výsledok	Rozšírené kapacity ZŠ	Obec	súbor	1	1
Výsledok	Telocvičňa	Obec	počet	0	1
Výsledok	Rozšírené kapacity MŠ	Obec	súbor	1	1
Výsledok	Denný stacionár	Obec	počet	0	1
Výsledok	Opatrovateľská služba	Obec	počet	0	1
Výsledok	Dom smútku v miestnej časti Chym	Obec	počet	0	1
Výsledok	Urnový háj v miestnej časti Perín			0	1
Výsledok	Oplotené cintoríny v miestnych častiach Perín a Chym	Obec	počet	0	2

2.3 Skvalitnenie ponuky športového, kultúrneho a spoločenského vyžitia v obci

Výsledok	Počet podporených/zrealizovaných kultúrnych podujatí	Obec	počet	0	20
Výsledok	Počet podporených/zrealizovaných športových podujatí	Obec	počet	0	20
Výsledok	Oplotené futbalové ihrisko	Obec	počet	0	1
Výsledok	Zrekonštruované detské ihriská	Obec	počet	3	3
Výsledok	Zrevitalizované verejné priestranstvá	Obec	počet	3	3
Výsledok	Osadené prvky drobnej architektúry	Obec	počet	0	30



2.4 Podpora rozvoja cestovného ruchu

Výsledok	Cyklotrasa	Obec	m	0	5 000
Výsledok	Ubytovacie a reštauračné zariadenia	Obec	počet	0	2

Prioritná oblasť 3: Eko obec

3.1 Prevencia pred povodňami

Výsledok	Vybudované rigoly	Obec	m	0	5 000
Výsledok	Zrekonštruované rigoly	Obec	m	0	2 000
Výsledok	Zavedené protipovodňové a vodozádržné opatrenia v obci	Obec	počet	0	5
Výsledok	Pozemkové úpravy	Obec	súbor	0	1

3.2 Podpora zhodnocovania odpadov

Výsledok	Zrekonštruovaný zberný dvor	Obec	počet	0	1
Výsledok	Obnovená technika a vozidlá na zber a separáciu odpadov	Obec	počet	0	5

3.3 Opatrenia proti čiernym skládkam

Výsledok	Zakúpené fotopasce	Obec	počet	0	3
----------	--------------------	------	-------	---	---

3.4 Znižovanie energetickej náročnosti a podpora energetickej sebestačnosti obce a jej obyvateľov

Výsledok	Zrekonštruované objekty s cieľom zníženia energetickej náročnosti	Obec	počet	0	6
Výsledok	Zavedené obnoviteľné zdroje energie	Obec	počet	0	1

5.2. REALIZAČNÁ ČASŤ

Realizačná časť sa venuje postupom inštitucionálneho a organizačného zabezpečenia programu rozvoja obce, systému monitorovania a hodnotenia plnenia programu rozvoja obce na základe stanovených merateľných ukazovateľov, ako aj vecnému a časovému harmonogramu realizácie programu rozvoja obce formou akčných plánov.

Osnova realizačnej časti PHRSR obce Perín-Chym je nasledovná:

- Akčný plán obce
- Organizačno-inštitucionálne zabezpečenie plnenia PHRSR a administratívna podpora



- Komunikačná stratégia obce
- Návrh systému monitorovania a hodnotenia

5.2.1 Akčný plán obce

Akčný plán vyplýva zo stratégie, tvorí jej kľúčovú časť a bude realizovaný prostredníctvom konkrétnych, vopred zadefinovaných projektov a aktivít. Jeho náplňou sú predpokladané termíny plnenia jednotlivých úloh, pričom je v ňom uvádzaná konkrétna inštitúcia zodpovedná za ich naplnenie. Nevyhnutnou súčasťou akčného plánu sú vždy aj predpokladané zdroje financovania.

Akčný plán 2022 - 2028			
Opatrenie, aktivita	Termín	Zodpovedná inštitúcia	Financovanie (EUR)
1.1 Zlepšenie technickej vybavenosti obce			
Projekt: Vybudovanie miestnej kanalizácie	2022-2028	obec	2 500 000,00
Projekt: Vybudovanie ČOV	2022-2028	obec	500 000,00
Projekt: Dobudovanie obecného vodovodu	2022-2028	obec	2 500 000,00
Projekt: Vybudovanie kamerového systému	2022-2028	obec	60 000,00
Projekt: Modernizácia obecného rozhlasu	2022-2028	obec	20 000,00
1.2 Skvalitnenie miestnej dopravnej infraštruktúry			
Projekt: Rekonštrukcia a dobudovanie miestnych cestných komunikácií	2022-2028	obec	3 000 000,00
Projekt: Dobudovanie a rekonštrukcia chodníkov	2022-2028	obec	2 700 000,00
Projekt: Vybudovanie obchvatu obce	2024 - 2028	štát	-
Projekt: Budovanie a modernizácia bezpečnostného dopravného značenia	2022-2028	obec	50 000,00
1.3 Podpora podnikateľov - SZČO, MSP, SHR			
Projekt: Podpora rozvoja služieb a podnikateľských aktivít v obci	2022-2028	obec	40 000,00
1.4 Podpora a rozvoj spolupráce s okolitými obcami a podpora cezhraničnej spolupráce			
Projekt: Rozvoj partnerskej spolupráce	2022-2028	obec	20 000,00
2.1 Podpora tvorby podmienok pre rozvoj bývania v obci			
Projekt: Podpora individuálnej bytovej výstavby – nájomných bytov	2022-2028	obec	1 500 000,00
Projekt: Podpora individuálnej domovej výstavby	2022-2028	obec	500 000,00

**Program hospodárskeho rozvoja a sociálneho rozvoja obce Perín – Chym
na roky 2022 – 2028**



2.2 Podpora sociálnej infraštruktúry, školstva a služieb v obci			
Projekt: Rekonštrukcia budov obecného úradu v miestnych častiach Perín, Chym a Vyšný Lánec	2022-2028	obec	2 100 000,00
Projekt: Rekonštrukcia budov – Kultúrne domy v miestnych častiach Perín, Chym a Vyšný Lánec	2022-2028	obec	1 800 000,00
Projekt: Rozšírenie kapacít základnej školy	2022-2028	obec	900 000,00
Projekt: Rozšírenie kapacít materskej školy	2022-2028	obec	500 000,00
Projekt: Zriadenie denného stacionára	2022-2028	obec	500 000,00
Projekt: Zriadenie opatrovateľskej služby	2022-2028	obec	200 000,00
Projekt: Vybudovanie Domu smútku v miestnej časti Chym	2022-2028	obec	300 000,00
Projekt: Vybudovanie urnového hája v miestnej časti Perín	2022-2028	obec	25 000,00
Projekt: Zabezpečenie oplatenia cintorínov v miestnych častiach Perín a Chym	2022-2028	obec	20 000,00
2.3 Skvalitnenie ponuky športového, kultúrneho a spoločenského vyžitia v obci			
Projekt: Podpora kultúrnych a športových podujatí	2022-2028	obec	40 000,00
Projekt: Zabezpečenie oplatenia areálu futbalového ihriska	2022-2028	obec	15 000,00
Projekt: Rekonštrukcia detských ihrísk	2022-2028	obec	30 000,00
Projekt: Revitalizácia zelených plôch	2022-2028	obec	50 000,00
2.4 Podpora rozvoja cestovného ruchu			
Projekt: Výstavba cyklotrasy	2022-2028	obec	3 000 000,00
Projekt: Zriadenie ubytovacích a reštauračných zariadení	2022-2028	obec	1 000 000,00
3.1 Prevencia pred povodňami			
Projekt: Rekonštrukcia a dobudovanie rigolov	2022-2028	obec	800 000 ,00
Projekt: Protipovodňové opatrenia	2022-2028	obec	400 000,00
Projekt: Vodozádržné opatrenia	2022-2028	obec	200 000,00
Projekt: Pozemkové úpravy	2022-2028	obec	50 000,00
3.2 Podpora zhodnocovania odpadov			
Projekt: Rekonštrukcia zberného dvora	2022-2028	obec	250 000,00



3.3 Opatrenia proti čiernym skládkam a dodržiavanie čistoty v obci			
Projekt: Predchádzanie čiernym skládkam v katastri obce zakúpením fotopascí	2022-2028	obec	15 000,00
3.4 Znižovanie energetickej náročnosti a podpora obnoviteľných zdrojov energie			
Projekt: Znižovanie energetickej náročnosti a podpora energetickej sebestačnosti obce a jej obyvateľov	2022-2028	obec	300 000,00
Projekt: Výstavba zariadení na využitie vybraných druhov obnoviteľných zdrojov energie	2022-2028	obec	300 000,00

5.2.2 Organizačno-inštitucionálne zabezpečenie plnenia PHRSR a administratívna podpora

Hlavnými spoluriešiteľmi (z pohľadu PHRSR - partnermi) sú najmä miestni aktéri – obyvatelia obce Perín-Chym. V procese prípravy PHRSR bol navrhnutý dotazník, cieľom ktorého bolo získanie názorov občanov obce na rôzne témy týkajúce sa života v obci. Takto sa obyvatelia obce mohli stať priamymi spolutvorcami PHRSR a tým aj budúceho rozvoja obce Perín-Chym. V procese záverečného spracovania PHRSR miestni obyvatelia spolu s poslancami a zamestnancami obecného úradu aktívne pristupovali k prerokovaniu finálneho návrhu PHRSR obce, s dôrazom na definovanie strategickkej časti dokumentu.

Inštitucionálne zabezpečenie

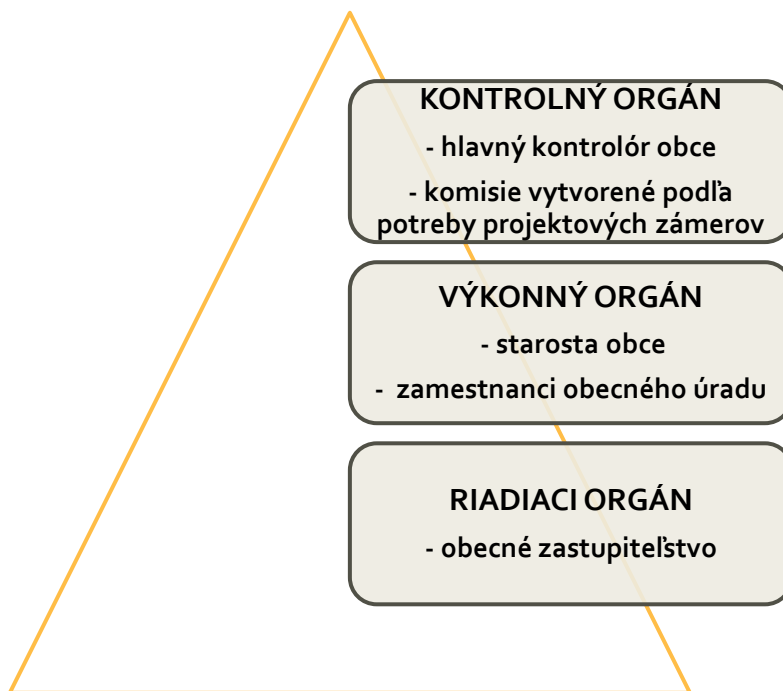
Strategická časť dokumentu ponúka prierezový prehľad o pripravovaných projektoch a aktivitách obce v období 2022 - 2028. Široký rámec navrhovaných projektov a aktivít si bude vyžadovať zodpovednú prípravu zo strany obce, nielen čo sa týka zostavenia odborných tímov, ktoré budú zabezpečovať vecnú náplň projektov, ale aj silnú administratívnu podporu tzv. realizačný tím, ktorý bude zložený zo zamestnancov obecného úradu a podpory z externého odborného prostredia.

Jedným z dôvodov, prečo sa bude organizačnej podpore projektov na začiatku implementačného obdobia 2022 - 2028 venovať zvýšená pozornosť, je náročnosť týchto projektov. Administratívne zaťaženie spojené s projektovou dokumentáciou, verejným obstarávaním a následným nákupom kladie enormné nároky na koordináciu, ktorá v istých momentoch môže zlyhávať a veľakrát vyúsťuje do nemalých problémov, ktoré následne majú vplyv na celkový harmonogram realizácie projektu. S týmto problémom súvisí aj počet riešiteľov, ktorí dosiahnuté výsledky v rámci svojich aktivít podávajú ďalej, rešpektujúc prepojenie na výsledky iných aktivít v projekte či ďalších riešiteľov. S ohľadom na predchádzajúce skúsenosti obce a poddimenzovanie ľudských kapacít na obecnom úrade bude potrebné spolupracovať s odbornými externými poradcami, pričom realizácia projektov bude vždy rozdelená do parciálnych cieľov. Parciálne ciele budú reprezentované mini projektmi s vlastnými postupmi a cieľmi. Touto vhodne zvolenou organizačnou podporou dokážeme sprehladniť celý proces projektového riadenia a viesť realizačný a odborný tím efektívnou cestou bez plytvania času, financiami a ďalšími zdrojmi.

Riadiacim orgánom PHRSR na úrovni obce bude obecné zastupiteľstvo. Výkonným orgánom PHRSR na úrovni obce bude starosta obce, ktorého kompetencie a zodpovednosti z pohľadu projektového riadenia budú



obsahovať hlavne zodpovednosť za systém riadenia PHRSR - systém čerpania dotácií, využívania úverových zdrojov a účinné, efektívne a hospodárne čerpanie štrukturálnych fondov. Výkonnou zložkou sú aj pracovníci obecného úradu.



Funkciu kontrolného orgánu obce zabezpečí hlavný kontrolór obce prípadne príslušné komisie vytvorené podľa potreby jednotlivých rozvojových zámerov. Do realizácie jednotlivých opatrení a aktivít budú podľa potreby a relevantnosti zapájané aj ďalšie subjekty – obyvatelia obce, podnikatelia, mimovládne organizácie ako aj partneri na úrovni mikroregiónu, regiónu či VÚC.

Realizácia naplánovaných projektov obce v období 2022 - 2028 si bude vyžadovať systematickosť na všetkých úrovniach a vo všetkých zložkách projektového riadenia. Úlohou inštitucionálneho zabezpečenia PHRSR bude zaistiť koordinovaný postup pri efektívnom, hospodárnom a účinnom spôsobe riadenia projektových zámerov:

- optimálne rozloženie zdrojov
- efektívne a oprávnené čerpanie finančných prostriedkov
- zabránenie duplicity vykonávaných činností, odstránenie nepokrytých činností a zabránenie prelínaniu zdrojov
- koordinovaný prístup v rozdelení úloh v území
- zabezpečenie priamych informačných tokov
- prijímanie okamžitých nápravných opatrení

Zároveň si obec kladie za cieľ zohľadňovať pripomienky a názory poslancov, zamestnancov OcÚ, partnerov a verejnosti. Dokument PHRSR obce je preto živým dokumentom, ktorý do budúcnosti s možnými aktualizáciami. Obecné zastupiteľstvo, ktoré schvaľuje celý dokument PHRSR raz ročne vyhodnocuje jeho plnenie. Zároveň zodpovedá za schválenie nutného spolufinancovania projektov v procese ich prípravy.



Obecné zastupiteľstvo bude zároveň schvaľovacím orgánom pre vypracované hodnotiace a monitorovacie správy, ktoré obec, ako prijímateľ dotácie, bude v stanovených termínoch predkladať poskytovateľovi dotácie.

Komunikačná stratégia obce

Tak ako v každej oblasti života obce, aj pri rozvoji komunikácie je potrebné zohľadňovať reálne potreby občanov a možnosti samosprávy. Komunikačná stratégia obce Perín-Chym vychádza zo skutočnosti, že kvalita poskytovaných informácií bude mať vplyv na spokojnosť jej občanov, ako aj zo skutočnosti, že úlohou samosprávy je zabezpečiť vzájomnú komunikáciu s občanmi. To znamená, že okrem poskytovania aktuálnych informácií a zabezpečenia ich dostupnosti pre občanov, je potrebné zaistiť aj spätnú väzbu verejnosti. Z pohľadu miesta, kde komunikácia v samospráve prebieha, hovoríme o dvoch formách komunikácie:

- interná komunikácia – vo vnútri samosprávy,
- externá komunikácia – na území obce a mimo nej.

Hlavnými cieľovými skupinami v komunikácii obce sú:

- interná komunikácia – zamestnanci OcÚ a poslanci OcÚ,
- externá komunikácia – občania obce, spolupracujúci podnikatelia, návštevníci, zamestnanci okolitých obecných úradov.

Samospráva využíva viacero komunikačných prostriedkov:

- prioritne je pre komunikáciu s občanmi určená webová stránka obce, ktorá zabezpečuje okamžitú dostupnosť informácií,
- vzhľadom na počet obyvateľov obce je možné využívať aj priamu - osobnú komunikáciu,
- ďalším prostriedkom poskytovania informácií je úradná tabuľa umiestnená pred obecným úradom či obecný rozhlas,
- poslednou formou komunikácie je priama účasť verejnosti na zasadnutiach obecného zastupiteľstva.

Zo skúseností obce možno konštatovať, že mladšie a stredné vekové kategórie obyvateľov obce dávajú prednosť komunikácii prostredníctvom web stránky, pričom staršie vekové kategórie preferujú priamu komunikáciu či prijímanie informácií prostredníctvom obecného rozhlasu.

Publicita projektov obce

Podľa pokynov poskytovateľov dotácií, či nimi vydávaných Manuálov pre Informovanie a publicitu, je obec zodpovedná za zabezpečenie informovania odbornej a širokej verejnosti o nenávratnej finančnej pomoci poskytnutej z fondov EÚ. Publicita si podľa typu investície (projektu) bude vyžadovať rôzne spôsoby realizácie. Obec má povinnosť zabezpečiť, aby informácie o poskytnutej podpore boli odovzdávané všetkým zapojeným stranám. Dôraz sa kladie na čo najširšiu publicitu, ktorej zrealizovanie potom musí obec adekvátne zdokladovať. Pri realizácii jednotlivých projektov bude obec na komunikáciu – v závislosti od typu projektu a veľkosti investície - využívať tieto formy publicity:

- Veľkoplošná reklamná tabuľa (počas realizácie projektu)
- Trvalo vysvetľujúca informačná tabuľa (spravidla po ukončení projektu)
- Informačné plagáty, bulletiny
- Prostredníctvom obecného rozhlasu
- Propagačné a informačné predmety



- Informačné materiály a dokumenty - pri organizácii konferencií, kurzov, workshopov bude informácia o podpore projektov uvádzaná na všetkých pozvánkach, prezenčných listinách a pod.

Prostredníctvom uvádzanej komunikačnej stratégie bude počas obdobia realizácie PHRSR 2022 - 2028 prebiehať komunikácia s obyvateľmi s cieľom naplniť zadané očakávania obyvateľov o rozvoji obce.

5.2.3 Návrh systému monitorovania a hodnotenia

Monitorovanie je pre účely predloženého PHRSR chápaný ako systematický proces zberu, triedenia, vyhodnocovania a uchovávanía relevantných informácií celého projektového tímu (realizačného aj odborného) o vecnom a finančnom plnení aktivít PHRSR. Cieľom monitorovania nebude len porovnanie dosiahnutého stavu s plánovaným stavom, ale aj celkový priebeh naplňovania stanoveného časového harmonogramu a zadaných výstupov.

Plnenie systému monitorovania a hodnotenia v praxi

Obec bude raz ročne zbierať, vyhodnocovať a spracovávať návrhy, doplnenia a pripomienky poslancov, zamestnancov obecného úradu, zainteresovaných partnerov a verejnosti. Po spracovaní získaných informácií do jednotnej podoby bude obecnému zastupiteľstvu predložené hodnotenie PHRSR za predchádzajúci rok a návrh na zapracovanie aktualizácií prípadne doplnení. Výstupom monitorovania PHRSR na úrovni obce bude monitorovacia správa za príslušný rok schválená obecným zastupiteľstvom, ktorej súčasťou budú monitorovacie správy schválené riadiacimi orgánmi jednotlivých OP pre daný rok. Aj napriek popísanej postupnosti krokov systému monitorovania a hodnotenia niekedy sa všetky procesy a aktivity nezrealizujú so 100% úspešnosťou tak, ako bolo pôvodne naplánované. Vzniknuté zmeny bude preto nutné, čo najrýchlejšie účinne popísať, presadiť a adresne uložiť konkrétnemu pracovníkovi s určením termínu realizácie. Aby sa tieto zmeny mohli realizovať, obec zaistí, aby systém, ktorý využíva pre riadenie a implementáciu projektov bol otvorený takýmto úpravám a umožňoval zapracovanie zmien okamžite, bez zbytočných odkladov a neefektívneho plytvania času a nákladov.

Zodpovednosti za jednotlivé typy projektov resp. predkladanie monitorovacích správ nie je možné adresne zadať v tejto chvíli konkrétnemu pracovníkovi. Budú určené v čase prípravy najneskôr však v čase schválenia konkrétneho projektu. Pre tento účel s cieľom eliminovať možné pochybenia bude pre zodpovedných pracovníkov vytvorená pracovná náplň s presným vymedzením ich zodpovedností a kompetencií, ktoré vyplývajú zo zmluvy s poskytovateľom dotácie a ním určených postupov a podmienok pre hodnotenie a monitorovanie projektov.

Vyššie uvedenými bodmi nie je dotknutá povinnosť štatutárneho zástupcu obce alebo obecných orgánov ich hlavnej zodpovednosti za všetky správne, aktuálne a úplné skutočnosti uvádzané v monitorovacích správach.



Plán priebežných hodnotení PHRSR na programové obdobie 2022 - 2028

Typ hodnotenia	Vykonať prvýkrát	Dôvod vykonania/periodicita
Strategické hodnotenie	Najskôr v roku 2025	Podľa rozhodnutia obce ako koordinátora PHRSR prípadne identifikácii spoločenskej potreby
Operatívne hodnotenie	V súlade s plánom pre predkladanie Monitorovacích správ, minimálne 4x ročne (kvartálne)	Kontrola – porovnanie dosiahnutého stavu s plánovaným stavom (čas a zdroje – finančné, materiálové, ľudské)
Tematické hodnotenie časti PHRSR	V roku 2024	Téma hodnotenia identifikovaná ako riziková časť vo výročnej monitorovacej správe za predchádzajúci kalendárny rok
Ad hoc mimoriadne hodnotenie	Podľa potreby	Pri závažnom odklone od stanovených cieľov, pri návrhu na revíziu PHRSR
Ad hoc hodnotenie celého PHRSR alebo jeho časti	V roku 2028	Na základe rozhodnutia starostu, kontrolného orgánu, podnetu poslancov, správy auditu a pod.

5.3. FINANČNÁ ČASŤ

Finančná časť obsahuje finančné zabezpečenie jednotlivých opatrení a aktivít, inštitucionálnu a organizačnú stránku realizácie PHRSR.

Osnova kapitoly je nasledovná:

- indikatívny finančný plán na celú realizáciu PHRSR,
- model viaczdrojového financovania jednotlivých opatrení, aktivít (projektov) za účasti sociálno-ekonomických partnerov v území v prepojení na programový rozpočet obce,
- hodnotiaci tabuľka pre výber projektov.

Všetky sumy uvádzané v tomto dokumente pre plánované projekty sú uvádzané hrubým odhadom. Dôvodom je nielen dlhší časový horizont, na ktorý sú tieto prostriedky plánované, ale fakt, že bez spracovania projektovej dokumentácie je nemožné vyčíslit' presnú sumu pre konkrétny projekt.

Pre projekt, kde je to možné, obec zabezpečí financovanie v rámci bežnej prevádzky samosprávy, pri náročnejších projektoch sa ráta s hlavným finančným krytím z mimorozpočtových prostriedkov obce, pričom obec ráta s nutným spolufinancovaním, pri projektoch, kde je to relevantné.

Zoznam zdrojov, aj tých potenciálnych, ktorými je možné zabezpečiť finančné krytie projektov obce, sú hlavne:

- vlastné zdroje,



- štátne dotácie z účelových fondov,
- financovanie z národných projektov,
- rozpočet samosprávneho kraja,
- EŠIF (európske štrukturálne a investičné fondy),
- sponzorské dary (podnikatelia či súkromné osoby),
- bankový úver.

Celkovým prehľadom plánovaných finančných prostriedkov počas celej doby platnosti schváleného PHRSR obce je Indikatívny rozpočet – sumarizácia.

Indikatívny rozpočet – sumarizácia

	rok							Spolu (EUR)
	2022	2023	2024	2025	2026	2027	2028	
Moderná a inovatívna obec	3 417 000	2 278 000	1 708 000	1 708 000	1 139 000	1 139 000	0	11 390 000
Obec atraktívna pre všetkých	3 744 000	2 496 000	1 872 000	1 872 000	1 248 000	1 248 000	0	12 480 000
Eko obec	694 500	463 000	347 250	347 250	231 500	231 500	0	2 315 000
SPO LU	7 855 500	5 237 000	3 927 750	3 927 750	2 618 500	2 618 500	0	26 185 000

5.3.1 Model viaczdrojového financovania a finančný rámec

Predložená Intervenčná matica predstavuje hrubý odhad objemu finančných zdrojov potrebných na realizáciu stanovených projektových zámerov. Definitívna výška investícií bude známa až po vypracovaní projektovej dokumentácie pre konkrétny projektový zámer pri zohľadnení výsledku verejného obstarávania.



Model viaczdrojového financovania - intervenčná matica

Opatrenie	Celkové náklady	Verejné zdroje				
		EÚ	Štát	VÚC	Obec	Spolu
1.1 Zlepšenie technickej vybavenosti obce	5 580 000	4 464 000	558 000	479 000	79 000	5 580 000
1.2 Skvalitnenie miestnej dopravnej infraštruktúry	5 750 000	4 600 000	575 000	487 500	87 500	5 750 000
1.3 Podpora podnikateľov – SZČO, MSP, SHR	40 000	32 000	4 000	4 000	0	40 000
1.4 Podpora a rozvoj spolupráce s okolitými obcami a podpora cezhraničnej spolupráce	20 000	16 000	2 000	2 000	0	20 000
2.1 Podpora tvorby podmienok pre rozvoj bývania v obci	2 000 000	1 600 000	200 000	100 000	100 000	2 000 000
2.2 Podpora sociálnej infraštruktúry, školstva a služieb v obci	6 345 000	5 076 000	634 500	617 250	17 250	6 345 000
2.3 Skvalitnenie ponuky športového, kultúrneho a spoločenského vyžitia v obci	135 000	108 000	13 500	12 750	750	135 000
2.4 Podpora rozvoja cestovného ruchu	4 000 000	3 200 000	400 000	0	400 000	4 000 000
3.1 Prevencia pred povodňami	1 450 000	1 160 000	145 000	142 500	2 500	1 450 000
3.2 Podpora zhodnocovania odpadov	250 000	200 000	25 000	12 500	12 500	250 000
3.3 Opatrenia proti čiernym skládkam a dodržiavania čistoty v obci	15 000	12 000	1 500	0	1 500	15 000



3.4 Znižovanie energetickej náročnosti a podpora obnoviteľných zdrojov	600 000	480 000	60 000	0	60 000	600 000
--	---------	---------	--------	---	--------	---------

Finančný rámec na realizáciu PHRSR

Finančný rámec na realizáciu PHRSR ako detailný prehľad finančných nárokov jednotlivých projektových zámerov, je formulárom s podrobnou štruktúrou plánovaných finančných prostriedkov na opatrenia, projekty a aktivity PHRSR na celé jeho obdobie.

5.3.2 Hodnotiacia tabuľka pre výber projektov

Pre transparentný a nespochybniteľný výber projektov a stanovenie priorít pri ich financovaní, bola vypracovaná tabuľka pre výber projektov, ktorá je súčasťou finančnej časti. Hodnotiacim kritériom s najvyššou váhou je nielen výsledok projektu, ale aj jeho dopad – prínos pre rozvoj obce z pohľadu trvalo udržateľného rozvoja.

Hodnotiacia tabuľka pre výber projektov

Kategória	Úroveň dôležitosti	Hodnotiace kritérium (podmienky pre zaradenie do úrovne dôležitosti)	Projekt
1	Najvyššia priorita	<ul style="list-style-type: none"> - projekty zamerané na okamžité riešenie náhlych havarijných situácií, prírodných katastrof alebo mimoriadnych situácií - projekty, ktorých plnenie je pre obec povinné (usmernenie na úrovni SR alebo EÚ, projekty plynúce zo zmeny legislatívy) 	
2	Vysoká Priorita	<ul style="list-style-type: none"> - projekty na predchádzanie dôsledkov prírodných katastrof alebo mimoriadnych situácií - projekty smerujúce k rozvoju obce, ktorých financovanie je možné realizovať zo zdrojov obce - projekty smerujúce k rozvoju obce, ktorých financovanie je možné získať zo zdrojov EÚ - projekty, ktorých realizáciu považujú obyvatelia obce za nevyhnutnú (silná podpora miestnych obyvateľov) - projekty, ktorých plnenie je možné zaradiť pod Všeobecne záväzné nariadenia obce 	<p>Projekt: Vybudovanie miestnej kanalizácie</p> <p>Projekt: Vybudovanie ČOV</p> <p>Projekt: Dobudovanie obecného vodovodu</p> <p>Projekt: Rekonštrukcia a dobudovanie miestnych cestných komunikácií</p> <p>Projekt: Dobudovanie a rekonštrukcia chodníkov</p> <p>Projekt: Výstavba cyklotrasy</p> <p>Projekt: Podpora rozvoja služieb a podnikateľských aktivít v obci</p>



			<p>Projekt: Vybudovanie obchvatu obce</p> <p>Projekt: Rozvoj partnerskej spolupráce</p> <p>Projekt: Protipovodňové opatrenia</p> <p>Projekt: Vodozádržné opatrenia</p> <p>Projekt: Rekonštrukcia a dobudovanie rigolov</p>
3	Stredná priorita	<ul style="list-style-type: none"> - projekty, ktoré robia obec príťažlivejšou, zaujímavejšou v očiach obyvateľov, návštevníkov - projekty, ktoré sú pre obec, vhodné a podporujú rozvoj obce - projekty, na ktoré je možné získať financovanie z mimorozpočtových zdrojov a sú v súlade so rozvojovým smerovaním obce 	<p>Projekt: Vybudovanie kamerového systému</p> <p>Projekt: Modernizácia obecného rozhlasu</p> <p>Projekt: Budovanie a modernizácia bezpečnostného dopravného značenia</p> <p>Projekt: Podpora individuálnej bytovej výstavby – nájomných bytov</p> <p>Projekt: Podpora individuálnej domovej výstavby</p> <p>Projekt: Rekonštrukcia budov obecného úradu v miestnych častiach Perín, Chym a Vyšný Lánec</p> <p>Projekt: Rekonštrukcia budov – Kultúrne domy v miestnych častiach Perín, Chym a Vyšný Lánec</p> <p>Projekt: Rozšírenie kapacít základnej školy</p> <p>Projekt: Rozšírenie kapacít materskej školy</p> <p>Projekt: Zriadenie denného stacionára</p> <p>Projekt: Zriadenie opatrovateľskej služby</p>



			<p>Projekt: Vybudovanie Domu smútku v miestnej časti Chym</p> <p>Projekt: Vybudovanie urnového hája v miestnej časti Perín</p> <p>Projekt: Zabezpečenie oplatenia cintorínov v miestnych častiach Perín a Chym</p> <p>Projekt: Podpora kultúrnych a športových podujatí</p> <p>Projekt: Zabezpečenie oplatenia areálu futbalového ihriska</p> <p>Projekt: Rekonštrukcia detských ihrísk</p> <p>Projekt: Revitalizácia zelených plôch</p> <p>Projekt: Zriadenie ubytovacích a reštauračných zariadení</p> <p>Projekt: Rekonštrukcia zberného dvora</p> <p>Projekt: Predchádzanie čiernym skládkam v katastri obce zakúpením fotopascí</p> <p>Projekt: Znižovanie energetickej náročnosti a podpora energetickej sebestačnosti obce a jej obyvateľov</p> <p>Projekt: Výstavba zariadení na využitie vybraných druhov obnoviteľných zdrojov energie</p>	
--	--	--	--	--



4	Nízka priorita	<ul style="list-style-type: none"> - projekty, ktorých prínos pre rozvoj obce je minimálny - projekty bez silnej podpory obyvateľov obce - projekty na základe nepresne zadefinovaných projektových úvah bez jasného cieľa 	Projekt: Pozemkové úpravy
---	----------------	---	----------------------------------

Na základe vyššie uvádzanej tabuľky pre výber projektov, ktorá stanovuje kritéria pre výber projektov obce Perín-Chym, sa v nasledujúcom programovom období plánuje zrealizovať celkovo 36 projektov, pričom 12 projektov má vysokú prioritu, 23 projektov bude realizovaných ako projekty so strednou prioritou a 1 projekt s nízkou prioritou.

Tabuľka je však iba rámcovým prehľadom pripravovaných projektov a je otvorená ďalším úpravám a doplneniam. Približuje projektové zámery obce, avšak finálna verzia predkladaných projektov bude vždy závislá na finančných možnostiach obce, podmienok konkrétnych výziev a pokynov poskytovateľov.

6. Riziká implementácie a ich prevencia

V nasledujúcej tabuľke sú uvedené možné riziká súvisiace s prípravou, schvaľovaním a riešením nástrojov (projektov) a odhadnutý ich dopad na projekt a jeho kvalitu ako aj uvedené spôsoby a postupy eliminácie rizík.

Popis rizika	Väzba rizika na cieľ resp. nástroj implementácie PHRSR	Zhodnotenie významnosti rizika	Opatrenie na zníženie rizika	Spôsob monitorovania rizika	Zodpovednosť za monitorovanie a realizáciu opatrenia
Schválenie a podpísanie projektu v neskoršom ako avizovanom termíne	Skrátenie doby realizácie projektu	Stredný	Naplánovanie dostatočnej časovej rezervy. Od podania projektu po schválenie projektu, podpísanie zmluvy a začiatok riešenia sa uvažuje	Dôsledné plánovanie vychádzajúce zo skúseností a poznania vlastných zdrojov.	obecný úrad, starosta obce



			s periódou 6 mesiacov.		
Nedostatky vo finančných tokoch všetkých zainteresovaných	Ohrozenie realizácie projektu zo strany dodávateľov	Stredný	Dohoda s dodávateľom prác, tovarov a služieb na 90 dňovej splatnosti faktúr.	Finančné plánovanie, komunikácia k finančnému plneniu všetkých zainteresovaných.	obecný úrad, starosta obce
Stabilita personálneho zabezpečenia projektu zo strany všetkých zainteresovaných	Ohrozenie plánovaných výsledkov aktivity	Nízky	Do projektu je navrhnutý vysoko profesionálny tím pracovníkov. Navrhovaný počet osôb v projekte vychádza z doterajších skúseností obce s realizáciou obdobných nástrojov/ projektov.	Dôsledné plánovanie vychádzajúce zo skúseností a poznania vlastných zdrojov.	obecný úrad, starosta obce
Nezvládnutie projektu po riadiacej stránke - neukončenie projektu v stanovenom termíne	Nepreplatenie výdavkov zo strany kontrakčného orgánu, ohrozenie dokončenia projektu	Nízky	Navrhnutá dostatočná časová rezerva.	Dôsledné plánovanie, priebežná kontrola a vyhodnocovanie dosiahnutých míľnikov a špecifických cieľov.	obecný úrad, starosta obce
Nedodržanie zmluvných podmienok zo strany dodávateľov služieb a tovarov	Ohrozenie realizácie projektu, ohrozenie plánovaných výsledkov projektu	Stredný	Výber najvhodnejšieho dodávateľa cestou transparentného verejného obstarávania je	Kontrola procesu poverenou osobou.	obecný úrad, starosta obce



			zárukou výberu spoľahlivého partnera /dodávateľa/.		
Neúspešné VO alebo potreba opakovať verejné obstarávanie	Časový posun, ohrozenie termínu ukončenia projektu	Nízky	Verejné obstarávanie bude zabezpečené osobou spôsobilou vo verejnom obstarávaní. (externé zdroje).	Využitie externých odborníkov v procese prípravy projektu.	obecný úrad, starosta obce, externý partner
Riziká politické a legislatívne	Možné ohrozenie realizácie projektu	Nízky	Dôsledná znalosť legislatívnych noriem. Prioritný záujem obce a partnerov na realizácii projektu.	Znalosť legislatívy, využitie externých odborníkov v procese prípravy projektu.	obecný úrad, starosta obce, externý partner
Nezvládnutie projektu po technickej stránke	Ohrozenie dosiahnutia plánovaných výsledkov projektu	Nízky	Obec disponuje potrebným technickým vybavením, ktoré bude po dobudovaní umožňovať generovanie plánovaných výstupov.	Dôsledné plánovanie a priebežný monitoring.	obecný úrad, starosta obce
Nedostatok disponibilných kapacít	Ohrozenie postupu prác na projekte, ohrozenie harmonogramu a plánovaných výsledkov projektu	Stredný	Obec vyčlení dostatok disponibilných kapacít s možnou alternáciou pracovníkov pri odbornom	Dôsledné plánovanie a priebežný monitoring.	obecný úrad, starosta obce



			dozeraní a kontrole implementácie.		
Riziko nezáujmu občanov o projektové dianie	Efektívna správa obce s využitím nástrojov pri plánovaní a implementovaní stratégií rozvoja	Stredné	Transparentný prístup vedenia obce k obyvateľom postavený na aktívnom postoji obce, smart nástroje.	Monitoring zapájania sa obyvateľov do účasti na verejnom živote, priebežné vyhodnocovanie a zlepšovanie procesu.	obecný úrad, starosta obce, obecné zastupiteľstvo
Riziko úbytku obyvateľov	Obec atraktívna pre život	Nízke	Osveta, v spojení s realizáciou nástrojov príslušného strategického cieľa.	Monitoring stavu kvality života v obci, dotazníky a smart nástroje pre komunikáciu s obyvateľmi.	obecný úrad, starosta obce

Pre nastavenie riadenia rizík je vhodné v prípade závažnosti a početnosti rizík vytvoriť plán riadenia rizík, ako uvádza tabuľka vyššie. Základnými bodmi tohto postupu sú:

- identifikovanie možných rizík tvorby PHRSR resp. jeho aktualizácie,
- zhodnotenie ich významnosti,
- návrh opatrení na zníženie rizík a zodpovednosti za ich realizáciu,
- návrh postupov monitorovania a priebežného hodnotenia rizík.

Platí však, že základom pre zníženie rizík je už ich zohľadnenie pri ich identifikácii.

7. Riadenie implementácie

Názov štruktúry kontroly implementácie PHRSR	Úlohy a kompetencie v rámci implementácie PHRSR
Obecné Zastupiteľstvo	Úlohy a kompetencie : <ul style="list-style-type: none"> • bude schvaľovať PHRSR, • vyjadruje sa k procesu monitoringu, • priebežne prehodnocuje a v prípade potreby aktualizuje PHRSR.
Hlavný kontrolór obce	Úlohy a kompetencie : <ul style="list-style-type: none"> • zabezpečuje kontrolu plnenia zadaných cieľov,



	<ul style="list-style-type: none"> zabezpečuje finančnú kontrolu (finančné krytie, súlad projektových rozpočtov s aktuálnym PHRSR obce). 		
Názov štruktúry riadenia implementácie PHRSR	Členovia a ich funkcie	Popis kompetencií štruktúry implementácie pri implementácii PHRSR	Popis princípov práce štruktúry implementácie, organizácie práce a rozhodovacích procesov
Riadiaci výbor	9 členov – poslanci Obecného zastupiteľstva	Rozhoduje o začatí prípravných prác, presadzuje, zadáva úlohy, lobuje smerom k nadriadeným orgánom a zabezpečuje všeobecnú podporu realizácie plánu	<p>Zasadá minimálne kvartálne alebo podľa potreby, (členovia výboru budú menovaní po schválení PHRSR).</p> <p>Riadiaci výbor svoju činnosť môžu spustiť po menovaní.</p> <p><u>Dôležité:</u> Zloženie výboru musí byť / bude vystavané tak, aby každý člen v rámci obce zohrával významnú úlohu v aktívnom živote obce (tým sa zabezpečí jeho schopnosť zasiahnuť pri realizácii a predchádzať tak vzniku problémov a možných odchýlok od plánu.)</p>
Gestor	starosta obce	<p><u>V príprave:</u> Rozhoduje o začatí prípravných prác na základe predchádzajúceho súhlasu zastupiteľstva obce,</p> <p><u>V procese:</u> Koordinuje všetky zložky zodpovedné za implementáciu PHRSR</p>	<p>Gestor PHRSR je najvyšší reprezentant realizácie PHRSR do vnútra obce aj smerom navonok, teda vo vzťahu k nadriadeným orgánom.</p> <p>- Vede riadiaci výbor, zvoláva a vedie jeho zasadnutie.</p>
Názov výkonnej štruktúry v procese implementácie PHRSR	Členovia a ich funkcie	Popis kompetencií štruktúry implementácie pri implementácii PHRSR	Popis princípov práce štruktúry implementácie, organizácie práce a rozhodovacích procesov
Koordinátor tvorby stratégie (Koordinátor prípravných prác)	Pozícia obsadená externým dodávateľom	Koordinuje činnosti smerujúce k tvorbe dokumentu, spracováva dokument na základe dát	Je poradným orgánom v procese tvorby. Usmerňuje a koordinuje činnosti tak, aby proces aj výsledok



		z participatívneho procesu tvorby, metodicky usmerňuje proces kreovania PHRSR	boli v súlade s metodikou a platnou legislatívou.
<p>Poverenie koordinátora prípravných prác obce Perín-Chym bude jasne a jednoznačne formálne komunikované, aby bola zaistená transparentnosť a nevznikali pochybnosti o jeho osobe a jeho právomociach. Poverenie koordinátora prípravných prác od gestora bude mať písomnú formu a bude dostupné ďalším stranám, ktoré budú zapojené do prípravy tvorby stratégie vrátane verejnosti.</p>			
Prípravný tím + logistický tím	Zamestnanci obecného úradu	<p>V príprave: Prípravuje podklady na rozhodnutie o aktualizácii, resp. o spracovaní nového PHRSR</p> <p>V procese: Podieľa sa na plnení realizácie jednotlivých úloh nástrojov, zabezpečuje činnosti spojené s monitoringom PHRSR.</p> <p>Zároveň zabezpečuje administratívnu podporu a zabezpečuje technicko – obslužné činnosti.</p>	Prípravuje podklady a zabezpečuje práce spojené s implementáciou a hodnotením PHRSR.

8. Odporúčania a požiadavky vyplývajúce zo spracovania PHRSR

8.1. Odporúčania a požiadavky vyplývajúce zo spracovania PHRSR pre nadradené a nižšie úrovne strategického riadenia

Odporúčania pre nižšie úrovne strategického riadenia

Nakoľko predkladaný dokument (PHRSR obce) je sám programom na najnižšom stupni verejnej správy, nie je možné z neho odvádzať odporúčania pre nižšie stupne riadenia.

Odporúčania pre nadradené úrovne strategického riadenia

Pri tvorbe PHRSR obce Perín-Chym boli zohľadňované strategické dokumenty nadradenej úrovne. Pri aktualizácii strategických dokumentov vyšších úrovni na obdobie niekoľko rokov je potrebné prihliadať na



konkrétne plány jednotlivých obcí, pretože práve tie dokážu – na základe poznania skutočných potrieb svojich obyvateľov – detailne reflektovať aktuálne problémy, ktoré je potrebné aj aktuálne riešiť. Zovšeobecňovanie konkrétnych problémov napr. malých obcí na úroveň regiónu totiž neodzrkadľuje vždy skutkový stav v konkrétnej obci.

8.2. Odporúčania a požiadavky pre partnerské a spolupracujúce subjekty

V procese implementácie PHRSR sa môžu objaviť problémy, ktoré následne ovplyvnia dosiahnutie vízie a naplnenie zadaných cieľov a celkovú efektívnosť implementácie. Možnosť výskytu týchto problémov predstavuje riziko pre naplnenie stratégie, preto je potrebné pomenovať potenciálne problémy ešte pred tým ako sa vyskytnú, a pripraviť postupy na zníženie ich výskytu resp. na minimalizáciu ich dopadov.

Jedným z kľúčových prostriedkov na elimináciu rizika je definovanie a poznanie právomocí subjektov zapojených do procesu realizácie, spolu s odporúčaniami a požiadavkami na partnerské a spolupracujúce subjekty.

Tím pre koordináciu tvorby navrhne postup na zníženie rizík už pri formulovaní PHRSR a to voľbou stratégie, vhodných nástrojov a následne pri jej implementácii. Základom pre zníženie rizík je už ich zohľadnenie pri ich identifikácii.

V tomto kroku sa nastavia mechanizmy rozhodovacích a schvaľovacích procesov a to najmä kompetencie a pravidlá:

- monitoringu a hodnotenia plnenia úloh a výstupov implementácie PHRSR,
- operatívneho riadenia implementácie (koordinácie prác, komunikácia, riadenie využitia zdrojov a operatívne rozhodnutia),
- adaptácie a zmien stratégie na základe výstupov procesu monitorovania,
- manažmentu rizík

Tabuľka nižšie uvádza prehľad odporúčaní a požiadaviek na partnerské a spolupracujúce subjekty.

č.	Názov partnera	Prehľad odporúčaní a požiadaviek
1	Obecný úrad obce Perín-Chym	- vytvára zázemie (technické a administratívne) pre koordináciu, implementáciu a monitoring PHRSR
2	Aktívni občania – obyvatelia obce	- aktívny prístup a angažovanosť pri realizácii jednotlivých nástrojov
3	Subjekty z cestovného ruchu v okrese/regióne	- poradenstvo a spolupráca pri implementácii nástrojov, podľa podielu zapojenia do konkrétneho nástroja
4	Externí poradcovia – poradensko - konzultačné agentúry	- Odborné poradenstvo a spolupráca vedúca k získaniu nenávratných finančných príspevkov
5	Susediace obce v rámci okresu/ regiónu	- spolupráca pri projektoch presahujúcich územie obce



6	Orgány regionálnej samosprávy	<ul style="list-style-type: none">- profesionálny a ústretový prístup pri schvaľovacích a povoľovacích konaniach- spolupráca a konzultácie pri realizácii a implementácii nástrojov
7	Orgány štátnej správy	<ul style="list-style-type: none">- profesionálny a ústretový prístup pri schvaľovacích a povoľovacích konaniach- spolupráca a konzultácie pri realizácii a implementácii nástrojov.

8.3. Záverečná správa

Na základe analýzy vykonanej pre účely tohto dokumentu je zrejmé, že hlavným problémom obce Perín-Chym je nízky počet podnikateľských príležitostí či formy samozamestnania v obci, z čoho plynie vysoká miera dochádzky do zamestnania mimo obec.

Ďalšími problémami sa javia mobilita mladých ľudí, štrukturálna zaostalosť územia a celkový vidiecky charakter územia (čo nie je nutné vnímať vždy len ako negatívum). Uvedené problémy obmedzujú samotné možnosti obce ovplyvniť svoju východiskovú situáciu. Výrazným progresom pre obec je však dobudovanie chýbajúcej technickej a sociálnej infraštruktúry.

V rámci predkladaného dokumentu sa bude obec snažiť o zlepšenie a skvalitnenie stavu občianskej a technickej vybavenosti, čo v dlhodobom horizonte môže pomôcť k vytvoreniu predpokladov pre nárast počtu obyvateľov.

Vypracované súbory nástrojov vo forme tu uvádzaných návrhov projektov, môžu prispieť k novým podnikateľským a investičným príležitostiam obce spojenými s tvorbou nových pracovných miest v obci.

Podstatné je, aby bolo zachované smerovanie obce navrhnuté v tomto dokumente, ktoré vzniklo na základe definovaných potrieb obyvateľov so zapojením širokej verejnosti a na základe konsenzu všetkých zúčastnených partnerov.

PHRSR nie je fixným dokumentom pre nadchádzajúce obdobie, je možné ho v čase odôvodnene upravovať a aktualizovať. Ak sa do budúcnosti objaví nová spoločenská potreba, ktorá sa pretaví do nového nástroja PHRSR, teda projektu, bude musieť prejsť štandardizovanou procedúrou prípravy a pripomienkovania, aby sa následne zaradil do aktualizovaného programu.

A aj keď najväčšia váha zodpovednosti pri plánovaní rozvoja obce sa kladie na čelných predstaviteľov obce, je na všetkých aktéroch podieľajúcich sa na plánovaní, aby naplnením svojho „balíka úloh“ prispeli k napĺňaniu vytýčených cieľov v snahe zlepšiť kvalitu života obyvateľov obce Perín-Chym.



9. Využitie literárne zdroje

1. Metodika tvorby a implementácie programov hospodárskeho rozvoja a sociálneho rozvoja regiónov, programov rozvoja obcí a skupín obcí s uplatnením princípov udržateľného smart (inteligentného, rozumného) rozvoja.
2. Program Slovensko 2021 – 2027 schválený Európskou komisiou dňa 23.11.2022.
3. Program hospodárskeho rozvoja a sociálneho rozvoja Košického samosprávneho kraja.
4. Agenda 2030.
5. Partnerská dohoda 2021 – 2027.

10. Prílohy

Príloha č. 1 Vstupné analýzy pre analytickú časť



História obce

Prvá písomná zmienka o spojenej obci Perín-Chym pochádza z roku 1964 (rok spojenia), no história jej miestnych častí, ktoré sa vyvíjali až do roku 1964 samostatne je oveľa bohatšia.

Perín

Obec leží na styku juhozápadnej časti Košickej kotliny s Bodvianskou vrchovinou. Našlo sa tu osídlenie už z paleolitu, najmä pohrebisko nagyrévskej kultúry. Najstaršie písomné správy Perína siahajú hlboko do stredoveku, do čias panovania uhorského kráľa Ondreja II. z rodu Arpádovcov. Tým pomyselným začiatkom Perína je rok 1220, kedy sa pripomína vo Varadínskom registri (teda v dnešnej Oradey v Rumunsku) ako jedna z desiatich dedín nemeckých hostí uhorskej kráľovnej v Novohradskom komitáte. Názov časti Perín prešiel pomerne zložitým vývojom. V roku 1220 sa spomína ako *villa Peruen*, neskôr ako *de Peruen*, či *villa Perwen*. V 14. storočí sa objavujú názvy *Puruin*, *Purin*, *Perwen*, či *Purwen*, no neskôr sa názov ustáľuje na forme *Peren*. V 18. storočí sa uvádza názov *Perény*, ale i slovenský ekvivalent *Perina*, ktorý sa používal aj v prvých rokoch existencie prvej Česko-Slovenskej republiky. Od roku 1927 sa oficiálny názov zmenil na *Perín*, pričom sa používal aj maďarský ekvivalent *Perény*, ktorý bol oficiálnym názvom obce počas okupácie horthyovským Maďarskom v rokoch 1938 až 1945.

V druhej polovici 13. storočia mali obec v rukách tunajší zeman, potom významný šľachtický rod Peréniovcov (Prerényi). Peréniovci boli najmä za vlády uhorského kráľa Žigmunda Luxemburského (1387-1437) na výsluní, patrili k najvplyvnejším feudálom krajiny. Ján z Perína bol diplomatom a Mikuláš z Perína kráľovským koniarom. Obaja sa v máji 1416 zúčastnili s uhorským kráľom Žigmundom návštevy anglického kráľa Henryho V. v Londýne! Perín bol v tomto období vyvinutým vidieckym sídlom a patrilo toho času k ľudnatým a pomerne veľkým dedinám (R 1427 približne 144 poddanských rodín) Prevládajúcim etnikom boli maďari. Roku 1529 prešiel celý rod Peréniovcov na stranu reformácie, k protestantom. Obec obsadili Turci v roku 1608. Úplné existenčné dno pre Perín prišlo na sklonku povstania Františka II. Rákócziho (1703-1711), kedy bola veľká časť krajiny doslova a do písma zruinovaná. Potom patrila obec kniežat'u Lobkovicovi (1727) a rodine Meškovcov (18. stor.). Perín po Viedenskej arbitráži násilne pripojili k Maďarsku (1938 – 1945). Roku 1948 došlo medzi Československom a Maďarskom k výmene obyvateľstva. Z obce Perín bolo celkovo vysídlených 130 rodín v počte 457 osôb (iný zdroj uvádza 165, resp. 179 rodín) do Maďarska. V Períne



bolo naopak usídlených 127 rodín (511 osôb) a ďalších 20 rodín (92 ľudí) sa prisťahovalo z Čiech. Netreba zdôrazňovať, že výmena 2/3 populácie Perína roku 1948 bola jedným z najväčších zásahov do života obce.

V roku 1964 došlo k spojeniu obcí Perín a Chym.

Chym

Chym sa nachádza na mieste starého slovanského hradiska, čo potvrdzujú archeologické nálezy keramiky datované približne do 10. až 12. storočia. História Chymu je podložená písomnými prameňmi od konca 13. storočia, teda od čias vládnutia posledných Arpádovcov. Prvýkrát sa spomína roku 1294, kedy už patril miestnym feudálom z rodu Hímyovcov (de Heym, Hem, Himy, páni z Chymu). Presný vznik obce nie je známy. Vieme však celkom bezpečne, že jej názov je odvodený od nemeckého osobného mena Heym. V tejto podobe sa totiž dedina i miestna šľachta označovala až do 14. storočia. Okrem šľachticov a ich služobníctva tu žilo v menšom počte aj poddanské obyvateľstvo závislé od svojho zemepána, ktoré sa živilo predovšetkým pestovaním plodín a pastierstvom. Podobne ako v susedných obciach, aj tu podľa všetkého prevažovalo maďarské etnikum. V druhej polovici 16. storočia bol Chym už prevažne maďarský, geografické lexikóny z rokov 1773 a 1786 ho taktiež uvádzajú ako maďarskú dedinu pod názvom *Him*, pričom sa objavuje aj slovenský ekvivalent *Hima* či *Hyma*. Obec sa úradne nazývala *Him* až do roku 1948, keď bola premenovaná na *Chym*.

V roku 1964 došlo k spojeniu obcí Perín a Chym.

Vyšný Lánec

Počiatky časti Vyšný Lánec sú spojené so susednou obcou Nižný Lánec, ktorá je samostatná. Archeologické nálezy stredovekej keramiky z okolia potvrdzujú pôvodné slovanské osídlenie. Obe obce sa vyvíjali súbežne a majú i spoločnú prvú písomnú zmienku z roku 1267, v ktorej sa spomína len jedna obec *Lánc*. Neskôr nastali majetkové spory medzi vlastníkami obce a Lánec bol pravdepodobne rozdelený na Vyšný a Nižný, od ktorého sa neskôr oddelil aj Stredný Lánec. Táto časť sa však skoro vyľudnila a postupne zanikla.



Odkedy teda možno hovoriť o samostatnom Vyšnom Lánci? Prvá doteraz známa zmienka, ktorá sa bezpečne vzťahuje na túto obec, je z roku 1372. Miestne názvoslovie podľa historikov dokazuje pôvodne slovanské obyvateľstvo, no neskôr, zrejme po nájazdoch Turkov a Rákociho povstaní, došlo ku kolonizácii obce prevažne maďarským obyvateľstvom. To malo za následok aj pomadžarčenie miestny toponým, napr. potok *Kanatopta* dostal postupom času maďarský názov *Kanyapta*. Slovo *Kanatopta* v staroslovenčine znamenalo miesto, kde sa topili kone, čo súviselo s močaristou zemou a bahnom, podľa ktorého dostal potok meno.

Názov tejto časti obce sa v priebehu histórie príliš nemenil, historici zaznamenali len drobné odchýlky – *Felső-Közép-Láncz*, *Wissny Stredny Lancz* v roku 1773, *Felschő-Lanz* v roku 1786 a od roku 1808 už len maďarské názvy *Felső-Lancz*, resp. *Felsőlánc*[5]. Po prvej svetovej vojne pripadla obec na základe Trianonskej mierovej zmluvy Česko-Slovenskej republike. V medzivojnovom období niesla názov *Vyšný Lánc*, no používal sa aj maďarský ekvivalent *Felsőlánc*. V novembri 1938 po Viedenskej arbitráži pripadla obec Maďarsku, no po druhej svetovej vojne bola opätovne pričlenená k ČSR. V roku 1948 došlo k zmene názvu doplnením hlásky *e* na *Vyšný Lánec*.

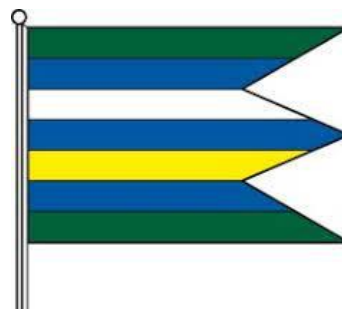
Vyšný Lánec bol samostatný až do roku 1991, keď sa pripojil ku obci Perín-Chym.

Symbody obce Perín - Chym

Erb obce



Vlajka obce

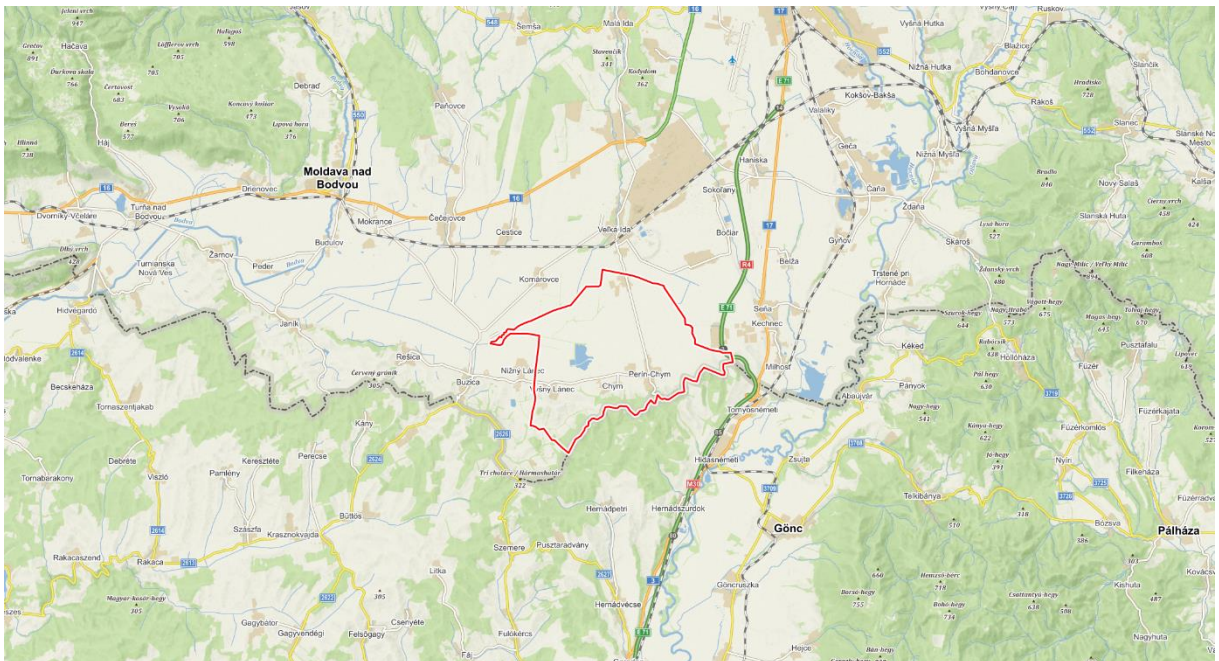




Územie obce

Obec Perín-Chym sa nachádza v okrese Košice-okolie. Územie obce skladajúce sa z troch katastrálnych území Perín, Chym a Vyšný Lánec, má rozlohu 41,5 km². Obec je situovaná v juhozápadnej časti Košickej kotliny, asi 22 kilometrov južne od Košíc, a 300 až 600 metrov od maďarskej štátnej hranice.

Obec Perín-Chym leží na styku juhozápadnej časti Košickej kotliny s Bodvianskou vrchovinou. Severná časť chotára je na náplavovom kuželi Idy, južne v pahorkatine – ich podklad tvoria tret'ohorné usadeniny. Má hnedozeme. Nesúvislý les sa tiahne na južnom okraji. Keďže obec vznikla spojením troch kedysi samostatných obcí, netvorí súvislý intravilán. Stred obce leží v nadmorskej výške 250 m.n.m., najnižší bod 193 m.n.m. – najvyšší bod 305 m.n.m..



Graficky znázornená poloha obce Perín-Chym



Vodstvo

Z hydrogeologického hľadiska kataster obce patrí do povodia Bodvy, ktorá pramení pod vrchom Osadník na rozhraní Slovenského krasu a Volovských vrchov v nadmorskej výške 850 m.n.m.. V katastri obce sa nachádzajú Perínske rybníky ktoré sa využívajú na chovné účely.

Chránené oblasti

V katastri obce sa nachádza chránený areál Perínske rybníky.

Plocha územia

110,31 ha, rok vyhlásenia: 1987. Zahrňuje sústavu vodných nádrží s prilahlou pobrežnou vegetáciou. Rybníčná sústava je rozdelená na tri hlavné časti – severný rybník (najväčší), južný rybník, prezimovací (komorový) rybník a do celkovej plochy areálu ju ešte dotvárajú sádkové nádrže (sádky) a príbrežná zóna stromovej a krovinej zelene. Z botanického hľadiska má mimoriadny význam výskyt viacerých vzácných a ohrozených druhov rastlín. Zo živočíšnych druhov sa na rybníkoch vyskytujú niektoré vzácne druhy obojživelníkov. Najväčší význam má lokalita pre avifaunu. V rokoch 1983 – 1996 bolo na lokalite zistených 170 druhov vtákov, ktoré využívajú plochy rybníkov a hrádzí na hniezdenie, zastávku počas migrácie a na zimovanie.

Lesné porasty Perín-Chym

Zahrňuje menšie plochy lesných porastov prerušované pasienkami na prevažne strmých pohraničných svahoch nad obcami Perín a Chým. Nelesné porasty hornej časti svahov nadväzujú na pásy súvislej krovinej a stromovej zelene sprevádzajúce strže a potoky. Lesné porasty s pásmi stromovej a krovinej zelene plnia funkciu pôdochrannú na strmých svahoch, ale aj biologickú a estetickú v odlesnenom, poľnohospodársky využívanom území.

Vodná nádrž Perín-Chym

Zahrňuje komplex rybníkov s dominujúcou rozsiahlou otvorenou vodnou plochou medzi poľnohospodárskymi kultúrami, napájaných sústavou kanálov. Južne brehy vodnej plochy sú takmer bez vegetácie, severné, západné i východné brehy sprevádzajú miestami súvislé porasty trsti a pálky, pozdĺž prívodných kanálov je aj stromová a krovinná zeleň, čím vodné plochy nadobúdajú prirodzený charakter. Väčšinu prívodných kanálov sprevádza radová výsadba šľachtených topoľov. Kanál tečúci cez osadu Gomboš, ktorý ústí do SZ časti nádrže, má už charakter prirodzeného potoka so zárastom trsti, ostríc a vrbových krovín. Vodná nádrž má veľkú biologickú i krajinársku hodnotu a veľký význam má i z hľadiska vodohospodárskeho a mikroklimatického.



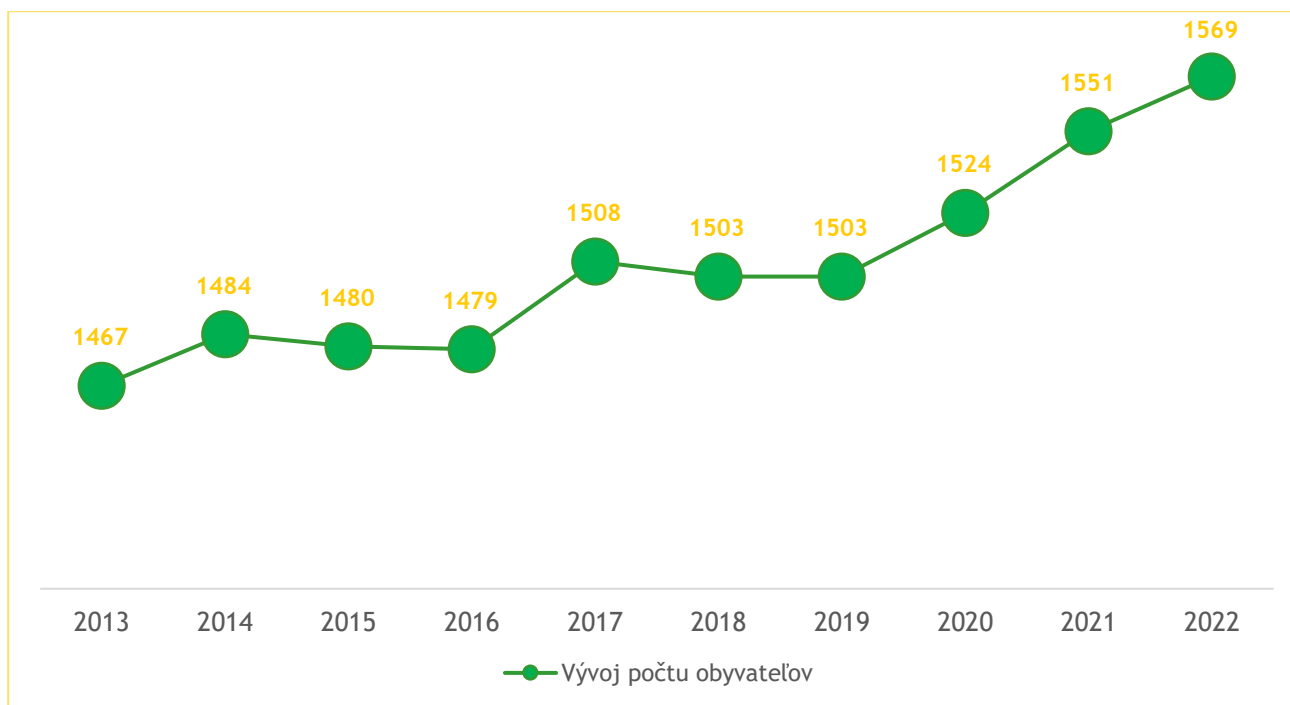
Demografické údaje obce

Úroveň sociálneho rozvoja charakterizuje niekoľko ukazovateľov, medzi ktoré patrí aj demografická situácia a zloženie obyvateľstva. Štruktúra obyvateľstva je výsledkom základných demografických procesov reprodukcie, či už prirodzených (pôrodnosť, úmrtnosť) alebo mechanických (sťahovanie) a sú statickými charakteristikami populácie. Predstavujú základné fakty na podporu rozhodovania v súvislosti s rozvojom ľudskej spoločnosti. Je dôležité vymedziť demografické trendy a v rámci nich aj náboženskú, národnostnú a vzdelanostnú štruktúru obyvateľstva. K základným demografickým ukazovateľom patrí aj dynamika obyvateľstva, ktorá sa vyjadruje prirodzeným a migračným pohybom. Tabuľka č. 1 uvádza vývoj počtu obyvateľov za posledných 10 rokov. V sledovanom období (2013 – 2022) počet obyvateľov vykazuje rastúci i klesajúci trend vývoja. Celkový počet obyvateľov obci v roku 2022: 1 569.

Tabuľka 1 Vývoj počtu obyvateľov v obci v období od 2013 do 2022

Rok	2013	2014	2015	2016	2017	2018	2019	2020	2021	2022
počet obyvateľov	1467	1484	1480	1479	1508	1503	1503	1524	1551	1569
počet narodených	11	13	14	13	15	15	14	15	9	17
počet zomrelých	19	19	15	9	29	18	16	14	33	16
celkový prírastok/úbytok	17	-4	-1	29	-5	0	21	27	18	17
prirodzený prírastok/úbytok	-8	-6	-1	4	-14	-3	-2	1	-24	1
migračný prírastok/úbytok	25	2	0	25	9	3	23	26	42	16

Zdroj: obec, vlastné spracovanie



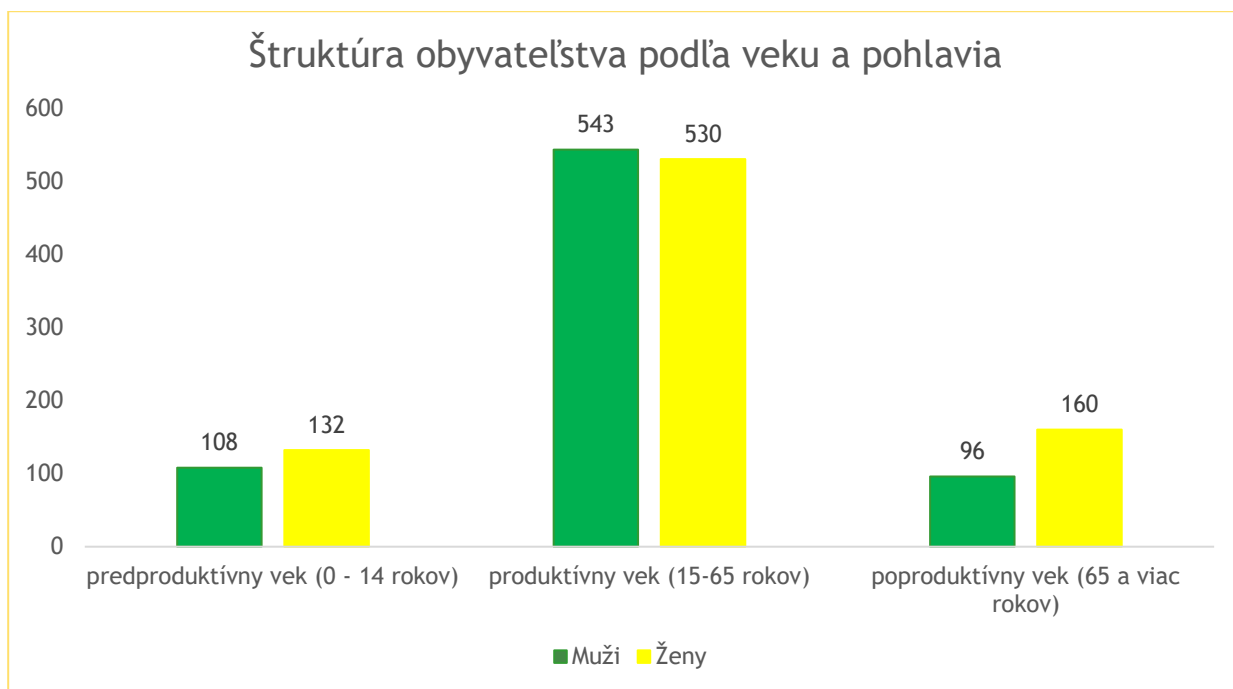
Štruktúra obyvateľstva podľa veku a pohlavia

Dôležitou charakteristikou ľudských zdrojov je veková štruktúra obyvateľstva v kategóriách predproduktívny (0-14 rokov), produktívny (15-65 rokov) a poproduktívny vek (65 a viac rokov). Veková štruktúra je základným ukazovateľom pre posúdenie budúceho vývoja populácie. Najväčší podiel pripadá na obyvateľov v produktívnom veku (15-65 rokov) konkrétne 1 073 obyvateľov, najmenší podiel na obyvateľov pripadá v predproduktívnom veku, a to 240 obyvateľov.

Tabuľka 2 Veková štruktúra obyvateľstva

VEKOVÁ ŠTRUKTÚRA OBYVATELSTVA	MUŽI	ŽENY	SPOLU
predproduktívny vek (0-14 rokov)	108	132	240
produktívny vek (15-65 rokov)	543	530	1073
poproduktívny vek (65 a viac rokov)	96	160	256

Zdroj: obec, vlastné spracovanie



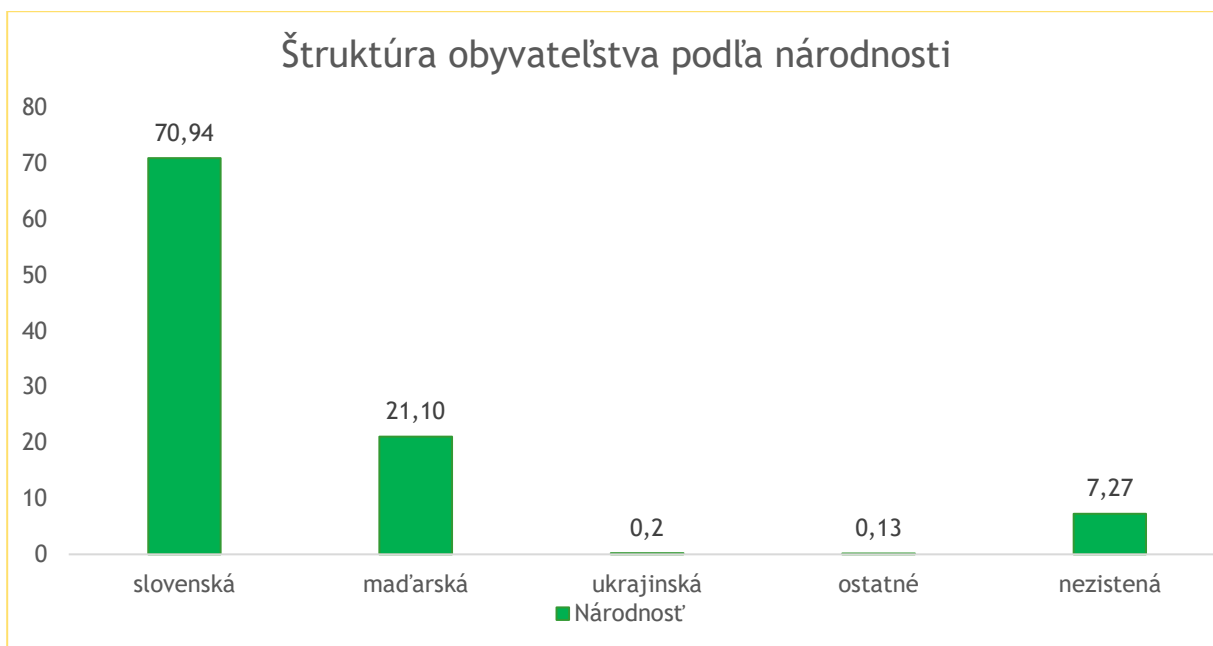
Štruktúra obyvateľstva podľa národnosti

Podľa výsledkov sčítania môžeme obyvateľstvo hodnotiť aj z hľadiska národnostnej štruktúry. Z pohľadu národnostného zloženia výrazne prevláda slovenská národnosť, nakoľko 70,94% obyvateľov sa hlási práve k tejto národnosti.

Tabuľka 3 Národnostná štruktúra obyvateľstva

NÁRODNOSŤ	POČET OBYVATEĽOV	PODIEL V %
slovenská	1113	70,94
maďarská	331	21,10
ukrajinská	3	0,20
ostatné	2	0,13
nezistená	114	7,27

Zdroj: Štatistický úrad Slovenskej republiky



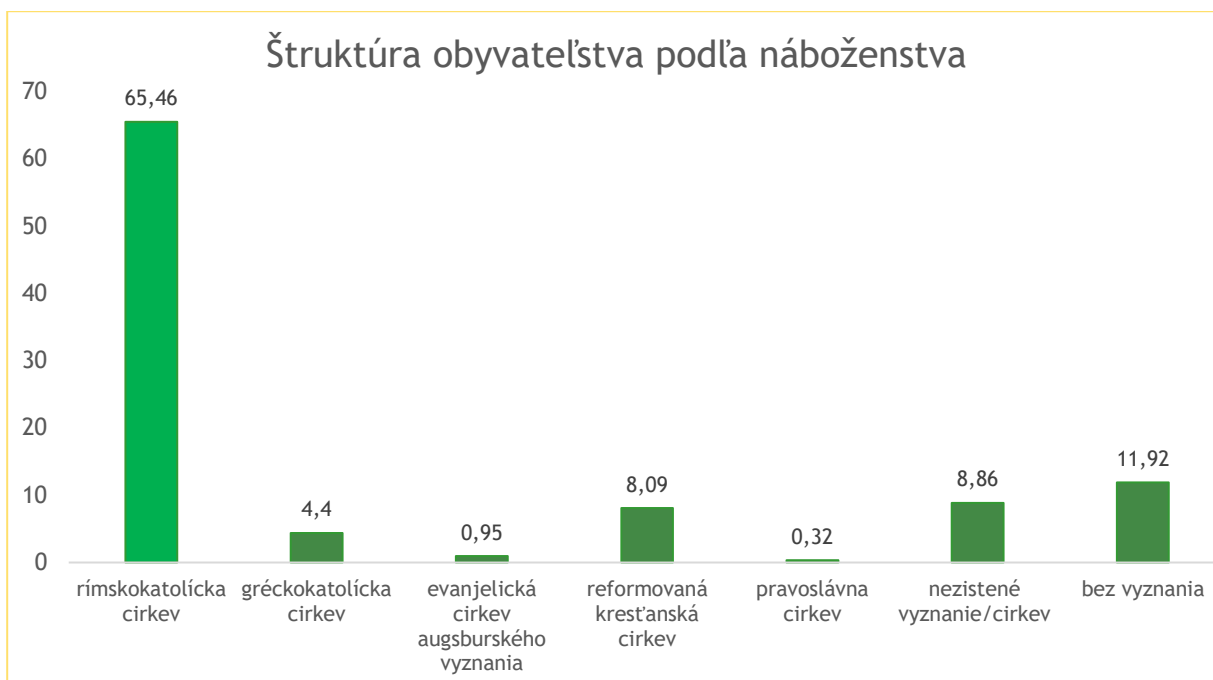
Štruktúra obyvateľstva podľa náboženstva

Z hľadiska náboženského vyznania je štruktúra obyvateľstva rôznorodá. V obci má najväčšie zastúpenie rímskokatolícka cirkev 65,46%.

Tabuľka 4 Štruktúra obyvateľstva podľa vierovyznania

NÁBOŽENSTVO	POČET OBYVATEĽOV	PODIEL V %
rímskokatolícka cirkev	1027	65,46
gréckokatolícka cirkev	69	4,40
evanjelická cirkev augsburského vyznania	15	0,95
reformovaná kresťanská cirkev	127	8,09
pravoslávna cirkev	5	0,32
nezistené vyznanie/cirkev	139	8,86
bez vyznania	187	11,92

Zdroj: Štatistický úrad Slovenskej republiky



Štruktúra obyvateľstva podľa vzdelania

Úroveň vzdelania je výrazom sociálno-ekonomického statusu obyvateľstva, ktorú charakterizuje počet obyvateľov podľa najvyššieho dosiahnutého stupňa vzdelania. Predmetné územie má vidiecky charakter, čo sa odráža aj vo vzdelanostnej úrovni obyvateľstva. Z toho dôvodu je nutné venovať tejto oblasti zvýšenú pozornosť. Výrazné postavenie v obci má stredoškolské vzdelanie. Zvyšovanie vzdelanostnej úrovne a odbornej kvalifikácie je jedným z dôležitých predpokladov ďalšieho rozvoja životnej úrovne obyvateľov.

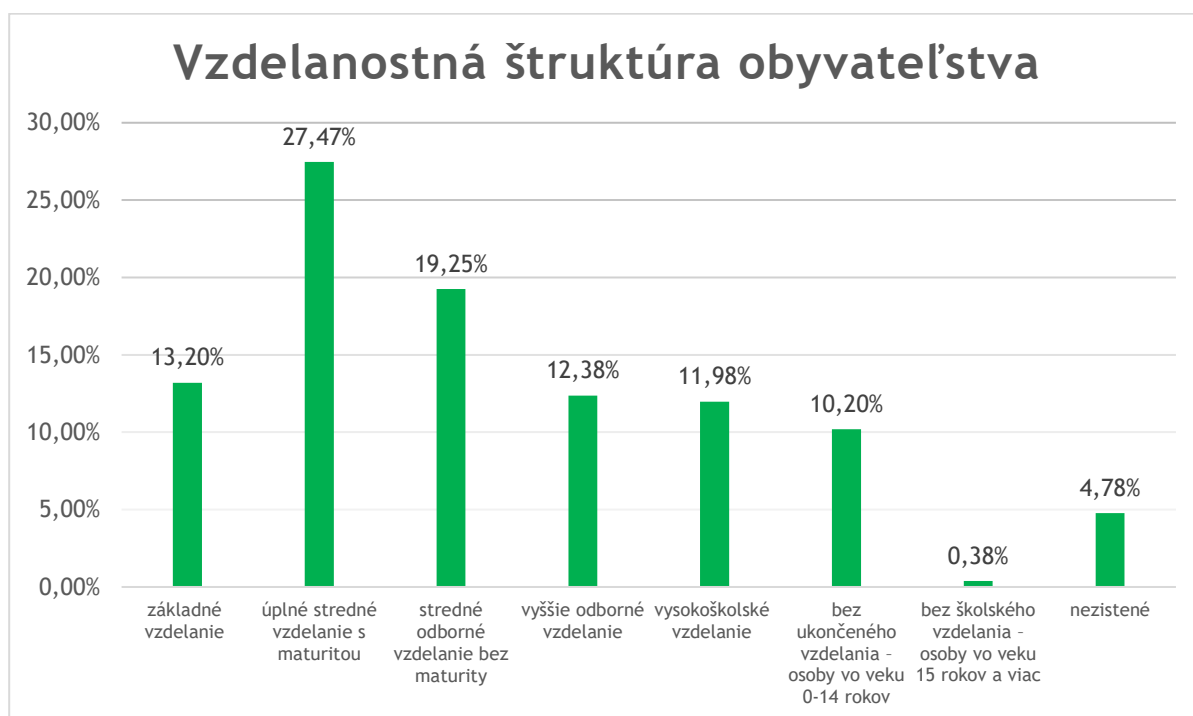
Tabuľka 5 Vzdelanostná štruktúra obyvateľstva

NAJVYŠŠIE DOSIAHNUTÉ VZDELANIE	POČET OBYTATEĽOV	PODIEL V %
základné vzdelanie	207	13,20
úplné stredné vzdelanie s maturitou	431	27,47
stredné odborné vzdelanie bez maturity	302	19,25
vyššie odborné vzdelanie	200	12,75



vysokoškolské vzdelanie	188	11,98
bez ukončeného vzdelania – osoby vo veku 0-14 rokov	160	10,20
bez školského vzdelania – osoby vo veku 15 rokov a viac	6	0,38
nezistené	75	4,78

Zdroj: Štatistický úrad Slovenskej republiky



Ekonomická aktivita obyvateľstva

Jednou zo základných sociálno-ekonomických klasifikácií triedenia obyvateľstva je ekonomická aktivita. Z tohto hľadiska možno obyvateľstvo rozdeliť na ekonomicky aktívne a neaktívne. Medzi demografické ukazovatele zaraďujeme aj zamestnanosť obyvateľstva. Na základe zmapovania zamestnanosti možno posúdiť, koľko obyvateľov v obci je ekonomicky aktívnych, koľko obyvateľov sa nachádza na materskej dovolenke, koľko je dôchodcov, koľko sa nachádza v obci nezamestnaných a pod.. Nezamestnanosť obce je na úrovni 4,01%. Ľudský potenciál obce pre ďalší rozvoj možno využiť v širšom rámci na úrovni rozvoja mikroregiónu.



Tabuľka 6 Ekonomická aktivita obyvateľstva

EKONOMICKÁ AKTIVITA	POČET OBYVATEĽOV	PODIEL V %
Pracujúci (okrem dôchodcov)	671	42,77
Pracujúci dôchodca	43	2,74
Osoba na materskej dovolenke	4	0,25
Osoba na rodičovskej dovolenke	26	1,66
Nezamestnaný	63	4,01
Žiak SŠ	43	2,74
Študent VŠ	26	1,66
Osoba v domácnosti	49	3,12
Dôchodca	343	21,86
Príjemca kapitálových príjmov	2	0,13
Žiak ZŠ	122	7,78
Dieťa do začatia povinnej školskej dochádzky	107	6,82
Nezistené	70	4,46

Zdroj: Štatistický úrad SR





Štruktúra domového a bytového fondu

Väčšina obyvateľov v obci Perín-Chym býva v tradičných rodinných domoch. Celkový počet trvalo obývaných rodinných domov je 492. Rodinné domy sú v dobrom stave. V obci sa nachádza 8 bytových domov.

Tabuľka 6 Bytová/domová štruktúra

BYTOVÁ/DOMOVÁ ŠTRUKTÚRA	POČET
trvalo obývané rodinné domy	492
trvalo obývané bytové domy	8
neobývané domy/byty	21
CELKOM	521

Zdroj: Štatistický úrad SR





Infraštruktúra

Sociálna infraštruktúra

Sociálnu infraštruktúru a občiansku vybavenosť v obci charakterizujú zariadenia z oblasti administratívy a kultúry, športové zariadenia, školské, zdravotnícke a sociálne zariadenia. Občianska vybavenosť významnou mierou skvalitňuje život obce. Úroveň občianskej vybavenosti je ovplyvňovaná charakterom obce, veľkosťou obce, počtom jej obyvateľov a návštevníkov, ich potrebami. V rámci administratívnych budov sa v obci nachádza obecný úrad. Predmetná budova je určená pre potreby obyvateľov a návštevníkov obce. V rámci kultúrno-spoločenského vyžitia je obyvateľom k dispozícii sála kultúrneho domu. V obci sa organizujú rôzne významné kultúrno - spoločenské podujatia. Pravidelne usporadúvanie rôznych spoločenských podujatí pozitívne vplýva na sociálno-kultúrny rozvoj obce a na udržiavanie dobrých medziľudských vzťahov obyvateľov obce. Rozvoj spoločenského života v obci podporujú rôzne podujatia. Okrem obecného úradu funguje v obci pošta. Nasledujúca tabuľka uvádza občiansku vybavenosť.

Tabuľka 7 Sociálna infraštruktúra

Sociálna infraštruktúra – občianska vybavenosť v obci	ÁNO/NIE
Kultúrny dom	Áno (3)
Dom smútku	Áno (2)
Cintorín	áno (3)
Kostol	áno (6)
Materská škola	áno
Základná škola	áno
Stredná škola	nie
Školské ihrisko	áno
Futbalové ihrisko	áno
Ihriská (iné)	áno
Športová hala	nie
Telocvičňa	nie
Kúpalisko (umelé, prírodné)	nie
Zimný štadión (otvorený, krytý)	nie



Domov dôchodcov	nie
Knížnica	nie
Pošta	áno
Hotely, motely, penzión	nie
Turistické ubytovne	nie
Iné zariadenia cestovného ruchu	nie
Pohostinstvo	áno
Obchod, predajne	áno
Hasičská zbrojnica	nie
Zdravotné stredisko	áno
Obecný rozhlas	áno
Kino	nie

Zdroj: obec, vlastné spracovanie

Zdravotnícke a sociálne zariadenia

V obci sa nachádzajú ambulancie so všeobecným lekárom, stomatológom a gynekológom. Obyvatelia obce dochádzajú za zdravotnou starostlivosťou do blízkeho krajského mesta Košice, čo je problematické predovšetkým pre mladé rodiny a dôchodcov, jednak z finančného hľadiska a zároveň vznikajú problémy so zabezpečením dopravy.

Na základe analýzy doterajšieho vývoja možno očakávať, že rozvoj sociálnych služieb sa bude orientovať na snahu o umiestnenie občanov obce, ktorí sú odkázaní na pomoc druhých v starobe a chorobe do zariadení, ktoré sú zriadené v Košickom kraji, nakoľko priamo v obci nie je vybudované žiadne zariadenie sociálnych služieb.

Školské zariadenia

Na území obce sa nachádzajú vzdelávacie inštitúcie (základná škola a materská škola) Študenti stredných škôl tieto navštevujú v sídle okresu resp. v iných mestách kraja.

Športové zariadenia

V rámci športového vyžitia majú obyvatelia obce, predovšetkým deti a mládež možnosť využívať školské ihrisko, multifunkčné ihrisko a tiež futbalové ihrisko.



Služby

Obec má obchodnú a obslužnú vybavenosť na úrovni primeranej jej veľkosti. Zastúpené sú tu hlavne potraviny, drogistický tovar. V oblasti služieb je pohostinstvo. Obchodná sieť a služby v súčasnosti postačujú primerane potrebám obyvateľstva. Chýbajúce služby obyvateľstvo využíva v neďalekom krajskom meste. Pri rozvoji cestovného ruchu v rámci aktivít mikroregiónu je potrebné uvažovať o modernizácii súčasnej štruktúry ako aj s rozšírením služieb.

Potenciál rozvoja cestovného ruchu

Dominantami obce sú nasledovné kultúrne pamiatky:

Rímskokatolícky kostol v Períne

Kostol Najsvätejšej Trojice – pôvodne ranogotický kostol z konca 13. storočia, ktorý prešiel niekoľkými úpravami. Najstaršou dodnes stojacou časťou je svätyňa s východnou orientáciou s opornými piliermi a s tromi neskorogotickými okennými otvormi s čiastočne zachovaným kamenným ostentím. V stredoveku mal kostol patrocínium sv. Juraja, ktorý nepochybne súvisel s rodom Perényiovcov. Počas náboženských nepokojov mal kostol v užívaní reformovaný cirkevný zbor a utrpel značné škody. Nástupom rekatolizácie sa kamenný kostol znova ocitol v rukách katolíkov. V roku 1746 kostol zasvätený už Najsvätejšej Trojici, barokovo prestavali. V polovici 19. storočia prešiel chrám klasicistickou úpravou. Pri obnove v roku 1930 kostol rozšírili a zmodernizovali exteriér. Počas druhej svetovej vojny utrpel kostol značné škody. Opravy vojnou poškodenej fasády sa podarilo realizovať až roku 1956. Rozsiahlejšia úprava interiérových priestorov bola vykonaná roku 1977.

Rímskokatolícky kostol v Chyme

Kostol svätého Štefana Kráľa – najstarší kamenný kostol má pôvod ešte v románskom období niekedy v 13. storočí. Neskôr bol prestavaný v gotickom slohu (15. – 16. storočie). Z tejto stavebnej fázy sa zachovala loď kostola s dvomi gotickými oknami na južnej strane. V čase reformácie ho mal v užívaní miestny kalvínsky zbor. Roku 1733 už bol však vo veľmi zlom stave, ba roku 1769 stál v ruinách. Kostol preto roku 1772 opravili, bola nanovo vystavaná svätyňa a vznikla tiež súčasná baroková iluzórna freska. Kostol, zasvätený sv. Štefanovi Uhorskému, už vlastnili v tom čase rímskokatolíci. Ďalšia väčšia stavebná aktivita nastala roku 1865 kedy vznikla nová veža. Roku 1956



a 1966 prešiel objekt vonkajšími i vnútornými opravami. Rozsiahle opravy celého objektu vrátane historicko-architektonického výskumu a reštaurovania barokových fresiek sa uskutočnili v rokoch 2002 – 2003.

Rímskokatolícky kostol vo Vyšnom Lánci

Kostol narodenia Panny Márie – prvá známa sakrálna stavba Vyšného Láncu, barokovo-klasicistický rímsko-katolícky kostol bol postavený v 18. storočí. Roku 1840 sa uskutočnila jeho prestavba rodom Lánczyovcov, ktorý držal nad ním patronátne právo. Keďže objekt pozostávajúci z lode, svätyne a sakristie nemal vežu, rímskokatolícki veriaci sa v súčasnosti rozhodli vystavať pred kostolom novú zvonnicu.

Gréckokatolícky kostol v Chyme

Chrám sv. Petra a Pavla – vznikol pravdepodobne okolo roku 1735. Bolo to v období kolonizácie Chymu rusínskym etnikom gréckokatolíckeho vierovyznania. Tento prvý kostol bol postavený z dreva omazaného blatom. Až neskoršie v 19. storočí došlo k výstavbe murovanej stavby pozostávajúcej z lode a svätyne s klasickou východnou orientáciou. Kostol po roku 1945 však pustol a bol v dezolátnom stave. Jeho záchrana začala roku 1986 kompletnou výmenou strechy a výstavbou novej vežičky. V nasledujúcom roku boli práce dokončené a kostol opäť vysvätený.

Reformovaný kostol v Períne

Od 18. storočia mali perínski kalvíni k dispozícii len drevený kostol, resp. modlitebňu. Myšlienka výstavby nového kostola sa objavila už po roku 1911, ale prvá svetová vojna tieto plány zmarila. Na jar 1929 na pozemku, ktorý patril miestnej Rímskokatolíckej cirkvi a ktorý bol súčasťou starého, vtedy už nepoužívaného cintorína, sa začala výstavba kostola. V novembri 1929 sa uskutočnila slávnostná vysviacka chrámu i zvona. Posledná väčšia rekonštrukcia objektu bola roku 2016.



Reformovaný kostol vo Vyšnom Lánci

O najstaršom drevenom reformovanom kostole vtedy ešte Vyšného Stredného Lánca máme správy z konca 17. storočia. Roku 1804 bol postavený nový drevený kostol. Ten bol nahradený murovaným až v 19. storočí. Súčasný chrám, postavený roku 1893, má dvojpodlažnú vežu stojacu pred loďou. Loď s rovným stropom má po oboch stranách dve poloblúkové okná a je zakončená trojramenne. Nad vonkajším vstupom je vročenie „1893 1989“, ktoré prezrádza jednak dátum výstavby a jednak dátum rekonštrukcie kostola roku 1989.

Hromadná cestná zástavba – v počiatočnom vývine. Kamenné murované, omazané a obielené domy so sedlovou strechou a s vysokou podlomenicou sú z 19. storočia. Ešte v 1. polovici 20. storočia tu tkali plátno a handričkové pokrovce na predaj.

Pre milovníkov cyklotúr bude veľkým lákadlom cyklotrasa **ABA GREENWAY** (plánované vybudovanie cyklotrasy).

Aba-Greenway spája tri maďarské obce Hidasnémeti, Telkibánya a Abaújvár. Trasa bude prechádzať aj cez slovenské obce Perín-Chym a Kechnec. Celková dĺžka cyklotrasy je 26 kilometrov.



Technická infraštruktúra

Nasledujúca tabuľka uvádza technickú infraštruktúru v obci.

Tabuľka 8 Technická infraštruktúra

Technická infraštruktúra, občianska a dopravná infraštruktúra	Stav
Miestne komunikácie	Stav miestnych komunikácií je dobrý, avšak niektoré úseky si vyžadujú komplexnú rekonštrukciu a dobudovanie.
Chodníky	Stav chodníkov je dobrý, avšak niektoré úseky si vyžadujú komplexnú rekonštrukciu a dobudovanie.
Železničná stanica	V obci sa nenachádza železničná stanica.
Autobusová zástavka	V obci sa nachádza 7 autobusových zastávok v dobrom stave.
Vodovod	Obec má vybudovaný vodovod.
Kanalizácia	V obci nie je vybudovaná kanalizácia.
Čistička odpadových vôd	V obci nie je vybudovaná ČOV.
Rozvod plynu	Obec je plynofikovaná.
Zásobovanie teplom	Zdroje a zariadenia na výrobu tepla väčšieho rozsahu sa v obci nenachádzajú. Zásobovanie teplom v obci je riešené po jednotlivých objektoch samostatne.
Elektrické vedenie	Obec je zásobovaná elektrickou energiou z distribučných trafostaníc.



Verejné osvetlenie	Stav verejného osvetlenia je dobrý, obec využíva prevažne LED technológiu.
Pokrytie mobilných operátorov	Obec je pokrytá signálmi všetkých aktuálnych mobilných operátorov.
Optická sieť na pripojenie internetu	Obec nedisponuje optickou sieťou.

Zdroj: obec, vlastné spracovanie

Odpadové hospodárstvo

Na území obce vzniká hlavne komunálny odpad a biologický odpad z domácnosti, z verejných priestranstiev. Obec zabezpečuje separovanie odpadu v hlavných komoditách papier, sklo, plast, ale aj v ďalších komoditách v súlade s aktuálnou legislatívou. Odvoz a zneškodňovanie komunálneho odpadu pravidelne zabezpečuje dodávateľsky. V obci sa nachádza zberný dvor. Domácnosti majú k dispozícii kompostéry. Zmenami v systéme prístupu k nakladaniu s odpadom je potrebné sa neustále zaoberať, najmä s ohľadom na vznik nelegálnych skládok, nakoľko časti obyvateľstva ešte stále chýba dostatočné uvedomenie. Obec neustále dbá na to, aby sa v jej katastri nevyskytli žiadne environmentálne záťaž.

Obecný úrad Perín-Chym
Perín 180
044 74 Perín - Chym
www.perin-chym.sk

